

## Estado ultrapassa 10 mil novos negócios em um único mês, pela primeira vez

Pág. 5



### Ponte Rio-Niterói: Projeção é de 1 milhão de veículos no feriado da Semana Santa

O feriado prolongado da Semana Santa deve mobilizar um contingente expressivo de viajantes na Região Metropolitana do Rio de Janeiro. De acordo com projeções da concessionária Ecovias Ponte, cerca de 1 milhão de veículos devem trafegar pela Ponte Rio-Niterói entre os dias 1º e 6 de abril. O volume intensifica o monitoramento na via, que liga a capital ao interior do estado e às praias da Região dos Lagos, destinos tradicionais para o período. A dinâmica do fluxo iniciou sua ascensão na última quarta-feira (1º), marcando o início da saída dos viajantes. Para a Sexta-Feira Santa (3), feriado nacional, a expectativa é de que aproximadamente 159 mil veículos cruzem a estrutura, com maior concentração de tráfego no sentido Niterói e cidades vizinhas.

Pág. 3

Pág. 4

### Uso de jatinhos por ministros do STF motiva cobrança por investigação

Pág. 8



**1º SEMINÁRIO DAS PESSOAS**  
**Trancistas em São Gonçalo Tecendo Identidades**  
Dia 6 de abril (segunda-feira) Das 9h às 16h  
No Centro Cultural Joaquim Lavoura (Estrela do Norte)

São Gonçalo promove primeiro seminário voltado para trancistas

#### ESPORTES



Fluminense confirma boa fase e vence o Corinthians no Rio

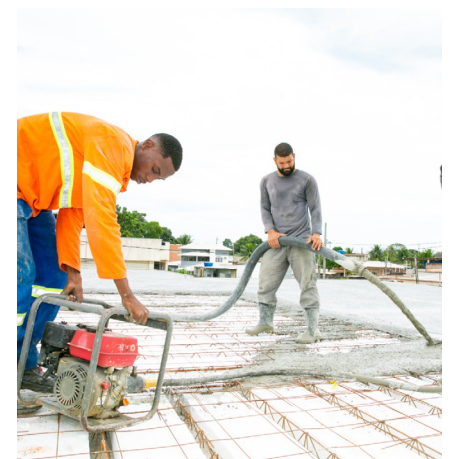
Pág. 16

#### CULTURA

### Musical sobre trajetória de Renato Aragão estreia no Teatro Sesc Ginástico no Rio



Pág. 10



### Itaguaí avança nas obras do complexo materno infantil

Pág. 9

#### Anuncie

Central de Vendas  
(21) 99954-3069  
(21) 99612-7354  
comercial@ofluminense.com.br

# Panorama RJ

Foto: Reprodução



## Servidores de Rio das Ostras se qualificam em TEA

A Secretaria de Saúde de Rio das Ostras promoveu, nesta semana, uma oficina voltada à Vigilância do Desenvolvimento Infantil e triagem do Transtorno do Espectro Autista. O evento capacitou médicos e enfermeiros da Estratégia de Saúde da Família para o uso do protocolo M-CHAT, ferramenta essencial no rastreamento precoce de sinais de autismo em crianças de dezesseis a trinta meses. A iniciativa integra as ações pelo Dia Mundial de Conscientização do Autismo, celebrado neste dois de abril.

Além do foco no neurodesenvolvimento, a capacitação abordou o monitoramento de bebês expostos à sífilis congênita, visando mitigar atrasos sensoriais e motores. Segundo a subsecretária Rosimeri Azevedo, o investimento qualifica a Atenção Primária como porta de entrada resolutiva do SUS. Para Fernanda Peres, gestora do setor, a padronização desses fluxos assegura um cuidado integral e totalmente humanizado desde o primeiro ano de vida, período crítico para a formação cognitiva. Ao instrumentalizar os servidores com evidências científicas, o município amplia a segurança clínica e o diagnóstico oportuno, garantindo melhores prognósticos e assistência contínua às famílias atendidas na rede pública municipal neste ano de dois mil e vinte e seis.

## Saúde na Escola promove ações em São Pedro da Aldeia nesta semana

A Escola Municipal Vidal de Negreiros, em São Pedro da Aldeia, sediou nesta semana atividades do Programa Saúde na Escola. A ação contou com a equipe da Estratégia Saúde da Família do Alecrim, que promoveu orientações educativas para diversas turmas. Crianças do pré-I e pré-II receberam cuidados de saúde bucal, incluindo aplicação de flúor e kits. Já os alunos do quinto ano focaram em hábitos de higiene pessoal para prevenção. Para o sétimo ano, a Vigilância em Saúde abordou temas ambientais, como combate à dengue. Alunas do oitavo e nono



Foto: Divulgação

ano participaram de palestras sobre saúde sexual e autocuidado. No turno da tarde, estudantes do sexto e sétimo ano discutiram saúde mental e bem-estar. A iniciativa reforça a parceria

entre Saúde e Educação, incentivando práticas saudáveis no cotidiano escolar. O projeto visa transformar a realidade local através da informação qualificada e do acolhimento integral dos

jovens. Tais medidas são essenciais para garantir um futuro mais equilibrado aos discentes, consolidando hábitos que serão mantidos por toda vida, gerando saúde e cidadania.

## Cabo Frio lidera plano de fiscalização do defeso do camarão na Lagoa de Araruama

Representantes de diversos municípios participaram de uma reunião na Uerj para estruturar a fiscalização do defeso do camarão na Lagoa de Araruama. Organizado pelo Consórcio Intermunicipal Lagos São João, o encontro definiu Ricardo Medina, inspetor-adjunto de Cabo Frio, como o coordenador das operações integradas. A proibição da pesca, vigente até junho, visa garantir a reprodução sustentável das espécies de crustáceos locais. A

estratégia operacional divide a lagoa em três áreas, otimizando o trabalho das Guardas Cíveis de Iguaba Grande, São Pedro da Aldeia e Arraial do Cabo. Medina gerenciará o planejamento logístico e o suporte às equipes em campo. Infrações ambientais serão punidas conforme a legislação federal vigente. Denúncias de pesca irregular podem ser realizadas pelo telefone 153, auxiliando na preservação desse ecossistema vital.



Foto: Reprodução

## Pescadores celebram pedido de Indicação Geográfica para a Tainha

O pedido de Indicação Geográfica da Tainha da Lagoa de Araruama foi protocolado junto ao INPI, garantindo a origem e qualidade do pescado artesanal. A iniciativa, celebrada por profissionais como Sassá e Lúcio, visa valorizar a tradição local e aumentar a renda das famílias pesqueiras. Segundo a prefeita Daniela Soares, o selo agregará valor comercial,

beneficiando consumidores, comerciantes e o desenvolvimento regional. A certificação reconhece técnicas transmitidas por gerações, como as utilizadas pelos primos Quintanilha, que mantêm o ritmo respeitoso à natureza. Com a expectativa de melhores preços e maior visibilidade, a comunidade vê na IG uma conquista coletiva fundamental.

### EXPEDIENTE

### OFLUMINENSE

Fundado em 08/05/1878

Propriedade da Editora Jornalística Alberto Ltda.  
Rua Visconde de Itaboraí, 166 - sala 702B - Centro - Niterói/RJ.  
Telefone PABX: (21) 3254-6296  
Presidente: LINDOMAR A. LIMA  
Editor Executivo: WELLYNGTON INÁCIO

#### Telefones e e-mails:

Circulação: (21) 99547-6929  
circulacao@ofluminense.com.br  
Assinatura: (21) 99547-6929  
assinatura@ofluminense.com.br  
Comercial: (21) 99612-7354  
comercial@ofluminense.com.br  
Financeiro: (21) 99612-7579  
financeiro@ofluminense.com.br  
Faturamento: (21) 99612-7579  
faturamento@ofluminense.com.br  
Redação: reportagem@ofluminense.com.br

Assinatura digital R\$ 10,50/mês. (assinatura@ofluminense.com.br)

#### Preços dos exemplares de vendas avulsas:

Estado do Rio de Janeiro  
Dia útil: R\$ 2,50 Domingo: R\$ 3,50  
Números atrasados:  
Dia útil: R\$ 5,00 Domingo: R\$ 8,60

Agências noticiosas:  
Agência Brasil | Gazeta Press

### GERAL

## Argentina expulsa diplomata do Irã e acirra tensão entre as nações em Buenos Aires

O governo da Argentina declarou o conselheiro e encarregado de negócios interino do Irã, Mohsen Soltani Tehrani, como "persona non grata" nesta quinta-feira. A medida exige que o diplomata abandone o território argentino em até quarenta e oito horas. Segundo o Ministério das Relações Exteriores, a decisão é uma resposta direta a um comunicado iraniano contendo acusações consideradas falsas e ofensivas

contra as autoridades locais. O texto oficial afirma que o país não tolerará interferências de um Estado que obstrui sistematicamente o avanço da justiça internacional. A tensão diplomática ocorre em um contexto de longo histórico de conflitos. O governo argentino ressaltou a recusa persistente de Teerã em cooperar com as investigações sobre o atentado contra a associação judaica AMIA,



Foto: Reprodução

ocorrido em 1994, e o ataque à embaixada de Israel, em 1992. Recentemente, a gestão do presidente Javier Milei já havia classificado a Guarda Revolucionária do Irã como uma organização terrorista,

alinhando-se estrategicamente às políticas externas de Estados Unidos e Israel. O Ministério enfatizou que a Argentina busca justiça pelas vítimas dos ataques que deixaram centenas de mortos e

feridos. Essa expulsão marca um novo capítulo de ruptura nas relações bilaterais, reforçando o posicionamento firme da atual administração contra o regime iraniano no cenário global.

Foto: Divulgação



## Maricá apresenta políticas públicas para Três Rios

A Prefeitura de Maricá recebeu nesta quarta-feira uma comitiva de Três Rios, liderada pelo prefeito Jonas Dico e pela primeira-dama Lívia Medeiros. O encontro institucional visou compartilhar experiências bem-sucedidas nas áreas de educação e qualificação profissional para futura implementação no município visitante. Durante a agenda, o grupo conheceu o Colégio Elisário Mata, o programa Qualifica Maricá e o Parque Tecnológico. Essas iniciativas são fundamentais para preparar a população para o mercado de trabalho regional. O secretário Rodrigo Moura enfatizou que esse intercâmbio fortalece o conhecimento mútuo entre as cidades fluminenses. Jonas Dico destacou o aprendizado para o desenvolvimento de Três Rios, enquanto Lívia Medeiros ressaltou a importância da formação técnica para aproveitar oportunidades locais.

# Ponte Rio-Niterói projeta fluxo de 1 milhão de veículos durante o feriado da Semana Santa

O feriado prolongado da Semana Santa deve mobilizar um contingente expressivo de viajantes na Região Metropolitana do Rio de Janeiro. De acordo com projeções da concessionária Ecovias Ponte, cerca de 1 milhão de veículos devem trafegar pela Ponte Rio-Niterói entre os dias 1º e 6 de abril. O volume intensifica o monitoramento na via, que liga a capital ao interior do estado e às praias da Região dos Lagos, destinos tradicionais para o período.

## Cronograma de movimentação e picos de tráfego

A dinâmica do fluxo iniciou sua ascensão na última quarta-feira (1º), marcando o início da saída dos viajantes. Na ocasião, o volume de veículos superou a marca de 167 mil, consolidando-se como um dos dias de maior saturação na via. Para a Sexta-Feira Santa (3), feriado nacional, a expectativa é de que aproximadamente 159 mil veículos cruzem a estrutura, com maior concentração de tráfego no sentido Niterói e



Foto: Reprodução

idades vizinhas. O desafio logístico, entretanto, desloca-se para o início da próxima semana. A segunda-feira (6) é apontada como o ponto crítico para o retorno à capital

fluminense. A previsão indica que cerca de 160 mil automóveis circularão no sentido Rio de Janeiro, o que deve gerar pontos de lentidão acentuada, especialmente nos horários de pico

entre o fim da madrugada e o início da tarde.

## Estrutura operacional e segurança

Para mitigar os impactos do alto volume e garantir

a fluidez do trânsito, a Ecovias Ponte acionou uma operação especial de atendimento. O planejamento inclui o monitoramento por câmeras 24 horas por dia e o posicionamento estratégico

de guinchos e ambulâncias em pontos-chave da extensão de 13 quilômetros da via. Painéis de mensagens variáveis (PMVs) serão utilizados para atualizar os motoristas em tempo real sobre as condições de visibilidade e retenção, permitindo que os condutores tomem decisões informadas durante o trajeto.

## Diretrizes para o condutor

Autoridades de trânsito e a concessionária recomendam que os motoristas realizem uma revisão preventiva nos veículos antes de pegar a estrada, conferindo itens básicos como freios, pneus e níveis de óleo. A orientação principal para evitar congestionamentos severos é planejar o deslocamento para horários alternativos, fora das janelas de maior movimento. Manter a distância de segurança e respeitar os limites de velocidade permanecem como regras fundamentais para reduzir o risco de colisões traseiras, comuns em períodos de tráfego intenso.



## Procon encontra alimentos vencidos e irregularidades na Região dos Lagos

Uma operação da Secretaria de Estado de Defesa do Consumidor (Sedcon) e do Procon-RJ encontrou alimentos vencidos há até três meses e outras irregularidades em três estabelecimentos da Região dos Lagos, na quinta-feira (1º). A ação ocorreu em Iguaba Grande, São Pedro da Aldeia e Cabo Frio. Houve apreensão de produtos, autuações e condução de um responsável à

delegacia.

Em São Pedro da Aldeia, os fiscais vistoriaram restaurantes e descartaram cerca de 29 quilos de alimentos impróprios para consumo, sem identificação de data de manipulação e validade. Entre os itens estavam chocolates, ricota e uvas-passas. Além disso, foram identificados problemas estruturais, como lixeiras sem tampa, ralos sem proteção e piso danificado.

## Operação no Fonseca tem seis presos e apreensão de fuzis

Uma operação policial realizada na manhã desta quinta-feira (2) deixou o clima tenso no bairro Fonseca, na Zona Norte de Niterói. Seis suspeitos foram presos durante a ação. De acordo com o 12º BPM, as equipes realizavam patrulhamento em uma área de mata, na parte alta de uma comunidade, quando localizaram o grupo. Com os suspeitos, foram apreendidos quatro fuzis e duas pistolas.

A movimentação policial ocorre após relatos de disparos de arma de fogo durante a madrugada, o que aumentou a preocupação de moradores da região. Ao longo da manhã, a presença de viaturas e o reforço no policiamento mantiveram o cenário de tensão no entorno. Os detidos e o material apreendido foram encaminhados para a 78ª DP, onde o caso foi registrado. A Polícia Militar segue atuando na região.



## Moradores de Icaraí denunciam fumaça tóxica em obra da Águas de Niterói

A rotina dos residentes da Avenida Almirante Ary Parreiras, em Icaraí, tem sido marcada por mal-estar e preocupação ambiental nos últimos dias. Uma denúncia formal aponta que o maquinário utilizado em uma intervenção da concessionária Águas de Niterói, operando em frente ao Edifício Moema, está emitindo fumaça densa e fuligem, invadindo as residências vizinhas.

De acordo com relatos colhidos pela reportagem, o problema persiste por 48 horas consecutivas. A poluição forçou moradores a manterem janelas lacradas mesmo sob altas temperaturas, medida que se mostrou insuficiente para conter os efeitos dos gases no interior dos apartamentos.

## Impactos na saúde pública

A exposição direta aos resíduos gerados pela obra já

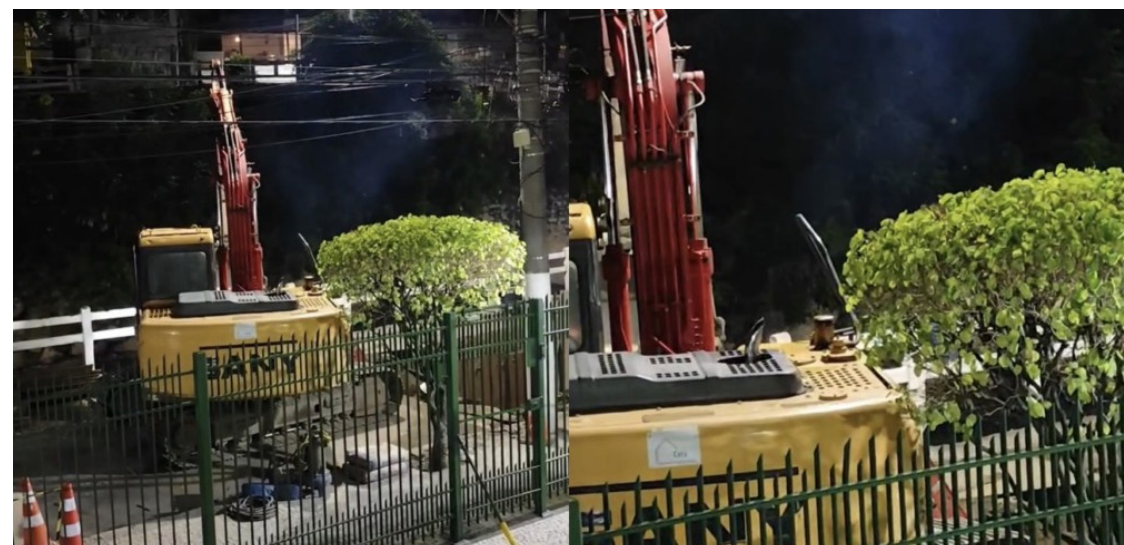


Foto: Reprodução

desencadeou um quadro de sintomas alarmantes entre a vizinhança. Relatos indicam a ocorrência de:

Tosse seca e persistente; Náuseas e crises de enjoo; Cefaleia intensa; Mal-estar acentuado em grupos vulneráveis, como crianças e idosos.

"A situação é insustentável. São dois dias de fumaça invadindo os dormitórios, causando mal-estar em toda a família", desabafou

uma moradora em canais de comunicação comunitários. Especialistas alertam que a inalação contínua de monóxido de carbono e partículas sólidas provenientes de combustão pode agravar doenças respiratórias pré-existentes.

## Posicionamento da Concessionária

Questionada sobre a natureza técnica da falha no maquinário, a falta de

filtros de contenção e as medidas urgentes para mitigar o impacto ambiental, a Águas de Niterói ainda não emitiu um pronunciamento oficial até o fechamento desta edição.

O espaço permanece aberto para que a concessionária esclareça o cronograma da obra e quais providências serão tomadas para garantir a segurança e a saúde dos cidadãos afetados pela operação.

## Semana Santa: Vigilância Sanitária alerta para riscos na hora da compra

Com a chegada da Semana Santa e o aumento no consumo de peixes e frutos do mar, a Divisão de Vigilância Sanitária da Prefeitura de Niterói faz um alerta importante: é preciso redobrar os cuidados na hora da compra para evitar riscos à saúde. O órgão intensificou as orientações e reforça que a atenção do consumidor é fundamental para garantir alimentos seguros à mesa. O chefe da Vigilância Sanitária, Francisco de Faria Neto, destaca que a escolha do pescado começa pela observação atenta no ponto de venda. "A população precisa redobrar a atenção na hora de comprar pescado.



Foto: Divulgação

Características como olhos brilhantes, guelras vermelho-vivo e escamas firmes são sinais de que o peixe está fresco. Qualquer alteração pode indicar que o produto não está próprio para consumo", alerta. Além da aparência, as

condições de higiene e conservação dos estabelecimentos também devem ser levadas em conta. Após a compra, o cuidado deve continuar. A recomendação é transportar o pescado em bolsa térmica, manter sob refrigeração e evitar

deixá-lo fora da geladeira por muito tempo. Outra orientação importante é consumir o alimento o mais rápido possível ou mantê-lo congelado até o preparo, reduzindo o risco de contaminação.

Durante o período, as equipes da Vigilância Sanitária intensificam a fiscalização em mercados, peixarias e feiras livres da cidade para garantir o cumprimento das normas sanitárias. Em caso de irregularidades, a população pode denunciar pelo WhatsApp (21) 96955-1295 ou pelo e-mail vigilancia-sanitaria@saude.niteroi.rj.gov.br, de segunda a sexta-feira, das 11h às 17h.



**Wellyngton Inácio**  
Jornalista

## Utilidade Pública e Cidadania

### EMPREGO NO RJ AINDA PEDE ALERTA

A economia do estado do Rio de Janeiro vive um momento de contrastes claros. De um lado, há sinais positivos na geração de empregos. De outro, custos básicos seguem pressionando o orçamento das famílias. Quando analisamos juntos temas como preço do diesel RJ, geração de empregos RJ, inflação dos alimentos Brasil e royalties petróleo RJ, o cenário se torna mais completo para o cidadão fluminense.

O primeiro impacto direto vem do combustível. O diesel voltou a registrar alta recente, refletindo o comportamento internacional do petróleo e ajustes internos. Como cerca de 60% do transporte de cargas no Brasil depende de rodovias, qualquer aumento no diesel rapidamente encarece fretes. Isso se traduz em preços maiores nos supermercados e no custo de serviços. Dados da ANP mostram variações recentes no preço do diesel no país (<https://www.gov.br/anp>), reforçando essa pressão no dia a dia.

Ao mesmo tempo, o mercado de trabalho apresenta um respiro. A geração de empregos RJ tem mostrado avanço nos primeiros meses do ano, movimento típico do período, impulsionado por contratações temporárias e recomposição de setores. Segundo dados do CAGED, o Brasil criou mais de 180 mil vagas formais em um único

mês recente, indicando recuperação gradual da renda. No entanto, é importante destacar que parte desse crescimento tem caráter sazonal, o que exige cautela na leitura de tendência.

Outro ponto sensível é a alimentação. A inflação dos alimentos Brasil segue elevada em itens essenciais, como carnes, leite e hortifrúti. Mesmo quando a inflação geral desacelera, esses produtos continuam pesando mais no orçamento das famílias de menor renda, especialmente nas regiões metropolitanas como Niterói e São Gonçalo.

Por fim, há um fator estrutural relevante: o petróleo. A arrecadação do estado continua fortemente influenciada pelos royalties petróleo RJ. Quando o barril se mantém valorizado, o caixa do governo ganha fôlego. Dados recentes de mercado mostram o petróleo em patamar elevado no cenário internacional (<https://tradingeconomics.com/commodity/brent-crude-oil>), o que sustenta receitas, mas também reforça a dependência de uma única fonte.

Na prática, o cidadão fluminense enfrenta um cenário em que emprego melhora, mas o custo de viver ainda sobe. O desafio está em equilibrar crescimento com estabilidade de preços, algo que ainda não foi totalmente alcançado.

### Começam as obras de reforma e modernização na Praça da Trindade

Tiveram início, nesta semana, as obras de reforma e modernização da Praça Leonor Corrêa, a Praça da Trindade. As intervenções têm os objetivos de oferecer um novo espaço de lazer, recreação e esporte para os moradores e valorizar um dos principais polos gastronômicos da cidade. A Secretaria de Desenvolvimento Urbano da Prefeitura de São Gonçalo está à frente dos trabalhos, que têm previsão de duração de sete meses. No momento, as equipes trabalham na instalação dos tapumes ao redor da praça e na retirada dos brinquedos do parque infantil. Nesta fase inicial dos trabalhos, o foco será a área interna da

praça, sem alteração no trânsito. Os food trucks que atuam no entorno também seguem funcionando normalmente. O projeto prevê a reforma e a modernização da praça, com o intuito de apoiar projetos que promovam o esporte educacional, recreativo e de lazer no município, fomentando a prática esportiva, contribuindo para a qualidade de vida da população e para a inclusão social e a integração comunitária. O projeto ainda deve contemplar outras soluções arquitetônicas para movimentação segura de pessoas com deficiência (PCD), de acordo com as Normas Técnicas Brasileiras (NBR).

# São Gonçalo promove primeiro seminário voltado para valorização de transgêneros

Foto: Reprodução

São Gonçalo sediará, na próxima segunda-feira, o pioneiro "1º Seminário das Pessoas Transgêneros – Tecendo Identidades", no Centro Cultural Joaquim Lavoura. O evento, inédito no Estado do Rio de Janeiro, é uma realização das secretarias municipais de Assistência Social e de Cultura, em parceria com o Coletivo Namíbia Nagô Nacional. A iniciativa busca reconhecer

a relevância cultural, social e econômica desses profissionais, cujas técnicas de origem africana representam historicamente a preservação da identidade e o enfrentamento à opressão através de gerações.

A atividade está devidamente inserida no setor de beleza, amparada pela Lei do Salão-Parceiro e pelo Código Brasileiro de Ocupação. Durante o encontro,

serão abordados temas cruciais para a categoria, como saúde ocupacional, ergonomia e prevenção de lesões, contando com palestras ministradas por especialistas da área médica. O objetivo central é promover o autocuidado e elevar a qualidade de vida no exercício da profissão. Além do suporte técnico e informativo, a programação do seminário inclui

apresentações culturais e rodas de conversa enriquecedoras. Esses momentos permitirão a troca de experiências entre transgêneros locais e de outras regiões, fortalecendo a rede de contatos e a formalização do setor. O evento reforça o compromisso municipal com a promoção da igualdade racial e o apoio direto ao empreendedorismo afro-brasileiro.

## Caravana de Arte e Lazer leva recreação gratuita para crianças de São Gonçalo

Neste fim de semana de Páscoa, a Caravana de Arte e Lazer de São Gonçalo levará atividades recreativas gratuitas para os bairros Morro do Castro e Maria Paula. O projeto, promovido pela Fundação de Artes, Esporte e Lazer (Faelsg), oferece uma manhã repleta de diversão para as famílias gonçalenses, com infraestrutura completa de entretenimento. No sábado, dia quatro de abril, a programação acontece na Alameda Estados Unidos, no Morro do Castro. Já no domingo de Páscoa, dia cinco, as ações serão realizadas na Rua Bittencourt Rodrigues, em Maria Paula. Ambos os eventos ocorrerão das nove às treze horas.

A iniciativa garante o acesso gratuito a brinquedos infláveis, como pula-pula

Foto: Reprodução

e escorrega, além de jogos de tabuleiro e oficinas criativas de pintura facial e bolamania. Os moradores também poderão desfrutar

de lanches distribuídos em barraquinhas durante o evento. Criada em outubro de dois mil e vinte e dois, a caravana busca fortalecer a

interação social e democratizar o lazer no município. A ação é considerada um sucesso absoluto entre o público local.

## São Gonçalo retoma desfiles de Carnaval após dez anos

O município de São Gonçalo inicia os preparativos para o histórico Carnaval da Retomada 2026, marcando o retorno oficial dos desfiles das escolas de samba após uma década de interrupção. Organizado pela Liga SG em parceria com a Secretaria Municipal de Turismo e Cultura, o evento é viabilizado pela Lei Aldir Blanc. A iniciativa celebra

a mobilização de sambistas e produtores locais na reconstrução desta tradição popular.

As apresentações ocorrerão nos dias 21 e 22 de abril, reunindo quatorze agremiações que compõem o chamado Supergrupo. No primeiro dia, desfilam escolas como Acadêmicos do Porto Novo e Leões de São Gonçalo. Já na quarta-feira, será

a vez de unidades como Unidos de Neves e Caprichosos de São Gonçalo. As performances serão avaliadas por uma comissão julgadora especializada, e a apuração das notas está marcada para o dia 23 de abril, no Parque RJ Nosso Sonho, localizado no bairro Boa Vista.

Este projeto definirá a configuração competitiva para os próximos anos,

dividindo as entidades entre os grupos Especial e de Acesso. Além do resgate cultural, o Carnaval da Retomada impulsiona a economia criativa, gerando renda para músicos, artesãos e costureiras da região. O evento representa a diversidade dos bairros gonçalenses e consolida um novo marco para o calendário festivo e turístico da cidade.

# Estado ultrapassa 10 mil novos negócios em um único mês, pela primeira vez

Pela primeira vez na história, o Estado do Rio de Janeiro ultrapassou a marca de 10 mil negócios abertos em um único mês. De acordo com dados da Junta Comercial do Estado do Rio de Janeiro (Jucerja), foram registrados 10.081 empreendimentos em março, o maior número mensal já contabilizado em território fluminense nos 217 anos da autarquia. O estado soma agora 26.988 novas empresas em 2026, alcançando o melhor desempenho para o primeiro trimestre em toda a série histórica. O volume representa um crescimento de 19% em relação ao mesmo período do ano passado, quando foram feitos 22.638 registros.

A marca também consolida uma sequência inédita de recordes históricos em 2026. Este é o maior número de novos negócios em um único mês, pela terceira vez consecutiva. Em janeiro, a Jucerja registrou

8.436 empreendimentos e, em fevereiro, 8.471, números que já haviam estabelecido recordes e que foram novamente superados em março. Em relação ao último recorde, registrado em fevereiro, o crescimento foi de aproximadamente 19%. Até então, a melhor marca para o mês de março havia sido registrada em 2025, com 7.089 registros. O resultado de 2026 representa um crescimento de 42% em relação ao recorde anterior para o mês.

O desempenho acompanha a tendência de crescimento observada em todo o Sudeste, refletindo um ambiente mais favorável à geração de negócios, à formalização de empresas e ao fortalecimento da atividade econômica. No Rio de Janeiro, esse cenário também está associado ao aumento da confiança dos empreendedores, à melhoria do ambiente econômico, aos avanços na segurança pública e à



Foto: Reprodução

redução da burocracia, com a ampliação dos serviços digitais e a simplificação dos processos de registro empresarial na Junta Comercial.

– O Rio de Janeiro vive um momento muito positivo para quem quer empreender. A Jucerja tem trabalhado para tornar o processo de abertura de

empresas cada vez mais rápido, simples e seguro. Esses números mostram que estamos no caminho certo, criando um ambiente mais favorável

aos negócios e contribuindo para o desenvolvimento econômico e social do estado – destacou o presidente da Jucerja, Alexandre Velloso.



Foto: Reprodução

## CNM leva qualificação gratuita a gestores de São Paulo e Rio

O Conexão CNM - Qualifica desembarca nos Estados de São Paulo e Rio de Janeiro nos dias 15 a 17 de abril. Promovido pela Confederação Nacional de Municípios (CNM), os cursos regionais presenciais buscam promover a qualificação dos servidores com turmas voltadas ao aprendizado e desenvolvimento através de conteúdos técnicos.

No Rio de Janeiro, a qualificação chega no dia 15 de abril, quando serão ofertados cursos sobre o Planejamento de Controle e avaliação de riscos; sobre a Portaria 1.044/2024 na prática: como qualificar a gestão municipal das emendas do Suas; com a temática Blindando a receita na transição: o papel do ISS; Atualizações legislativas,

jurisprudenciais e seus impactos na gestão municipal; e Como desenvolver o Turismo no Município. Já em São Paulo, o evento ocorre em Campinas, no dia 16 de abril, e Ribeirão Preto, no dia 17 de abril. Em Campinas, as temáticas serão: Planejamento de Controle e avaliação de riscos; Portaria 1.044/2024 na prática: como qualificar a gestão municipal das emendas do Suas; Blindando a receita na transição: o papel do ISS; Atualizações legislativas, jurisprudenciais e seus impactos na gestão municipal; e Como desenvolver o Turismo no Município. Em Ribeirão Preto, o Conexão CNM - Qualifica terá as temáticas de Controle Interno, Assistência Social, Finanças, Jurídico e Turismo.

## Mais 180 mil pessoas devem passar pela rodoviária do Rio de Janeiro neste feriado

A saída para o feriado prolongado já está movimentando estradas por todo o país. Mais de 180 mil pessoas devem passar pela rodoviária do Rio de Janeiro até segunda-feira (6).

Segundo a concessionária, a previsão é que esta quinta-feira (2) seja o dia de maior movimento de saídas. Já a sexta-feira (3), vai concentrar o maior número de chegadas

ao Rio. A expectativa é que mais de 24 mil pessoas desembarquem na cidade. Quase 1.000 ônibus extras serão disponibilizados para dar conta da alta demanda. Em São Paulo, a expectativa também é de movimentação intensa nas rodovias. Mais de 16 milhões de veículos devem circular pelo estado.

## Páscoa no BioParque do Rio com Hello Kitty and Friends

O BioParque do Rio preparou uma programação especial de Páscoa com a Hello Kitty and Friends. Durante todos os fins de semana de abril, o público poderá desfrutar de atividades interativas, oficinas de desenho (com brindes limitados) e espaços instagramáveis espalhados pelo parque.

Interação e Educação Ambiental

Nos dias 4 e 5 de abril, a própria Hello Kitty estará presente para sessões de fotos e interação em três horários: 11h, 13h e 14h.

Além do encontro, os visitantes podem participar de um percurso educativo exclusivo. Ao entrar, cada pessoa recebe um mapa para completar missões de proteção aos animais. Personagens como Keroppi (no mundo dos anfíbios) e My



Foto: Reprodução

Melody auxiliam na conscientização sobre biodiversidade e sustentabilidade. Ao concluir os desafios, o participante ganha adesivos e o selo de "Ajudante da Natureza".

Sobre o BioParque e a Sanrio  
Situado na Quinta da Boa Vista, o BioParque abriga

650 animais de 124 espécies, incluindo o leão Simba e o urso Baloo. A parceria com a Sanrio — marca global criadora da Hello Kitty — busca unir o universo lúdico dos personagens à missão de conservação do parque, promovendo a filosofia de amizade e alegria. Serviço

Local: Parque da Quinta da Boa Vista, s/n — São Cristóvão, RJ.

Funcionamento: Quarta a domingo, das 9h às 17h (última entrada às 16h). Meet & Greet (04 e 05/04): 11h às 11h30 | 13h às 13h30 | 14h às 14h30.

Ingressos: [www.bioparque-dorio.com.br](http://www.bioparque-dorio.com.br)

## Manhã inclusiva no AquaRio: Sessão Azul garante visita para pessoas com TEA

O AquaRio realiza, no próximo dia 12 de abril (domingo), mais uma edição da Sessão Azul, iniciativa voltada a pessoas com Transtorno do Espectro Autista (TEA). Em parceria com o projeto Sessão Azul,

a ação acontece em horário exclusivo, das 8h30 às 10h, com o objetivo de proporcionar uma experiência mais acolhedora e adaptada ao público.

Durante o período, pessoas com TEA têm entrada

gratuita, mediante comprovação na bilheteria, e podem estar acompanhadas de até três pessoas, que terão direito à meia-entrada, no valor de R\$ 80 cada, disponível tanto no e-commerce quanto na

bilheteria. As vagas são limitadas, e a visita é restrita aos participantes da ação nesse intervalo. A proposta da Sessão Azul é oferecer um ambiente mais confortável, com menor fluxo de visitantes, redução de estímulos sonoros e pequenos ajustes na iluminação ao longo do circuito. Como diferencial desta edição, exclusivamente durante o horário da ação, os visitantes também poderão adquirir fotos com valor promocional.

Após as 10h, o AquaRio retoma seu funcionamento normal. A partir desse horário, pessoas com TEA passam a ter direito à meia-entrada, assim como um acompanhante, conforme a política regular do atrativo.



Foto: Reprodução

# Governo do Estado do Rio concede bonificação a mais de 45 mil servidores da Educação

O governador em exercício do Estado do Rio de Janeiro Ricardo Couto de Castro iniciou o pagamento de uma bonificação de R\$ 3 mil para mais de 45 mil servidores efetivos das escolas estaduais, na quarta-feira (01/04). O benefício é destinado a profissionais de unidades que atingiram as metas de desempenho educacional. A medida mobiliza R\$ 137 milhões, sem aumento de despesa para o Estado, já que os recursos são do Fundeb, e integra a Política Estadual Excepcional de Progressão Parcial no Ensino Médio. O bônus contempla profissionais de unidades escolares que atingiram os indicadores definidos nas políticas de Recomposição de Aprendizagens e da Progressão Parcial, dentro do Pacto Estadual de Enfrentamento à Evasão, voltado à permanência dos estudantes na escola.

A progressão parcial adotada pelo estado não configura aprovação automática. O modelo prevê um plano estruturado de recomposição de aprendizagem, com duração de três meses no ano letivo seguinte, incluindo acompanhamento individualizado dos estudantes.



Foto: Reprodução

Os alunos poderão avançar com até seis dependências na 1ª e 2ª séries do Ensino Médio e até três disciplinas na 3ª série, com atividades de recuperação no horário regular ou no contraturno.

– Reforçamos o compromisso de valorizar nossos estudantes e nossos professores, certos da força transformadora da educação no futuro dos nossos jovens. Sabemos o tamanho do desafio de manter o aluno na escola, garantir aprendizado e evitar a evasão. A gente quer que o aluno siga em frente, mas com aprendizado de verdade. Por isso, criamos a progressão parcial com acompanhamento de perto, metas claras e recuperação séria – destacou a secretária de Estado de Educação, Luciana Calaça. Para receber a bonificação, as escolas precisaram atingir metas mínimas de aprovação: 95% no Ensino Fundamental; 92% na 1ª série do Ensino Médio; 95% na 2ª série do Ensino Médio; e 97% na 3ª série do Ensino Médio. Já os servidores devem atuar na regência de turmas e demais funções da unidade escolar durante o ano de apuração dos resultados.

## TCU dá aval para a renovação contratual da Light no Rio

O Tribunal de Contas da União (TCU) deu aval na quarta-feira, 1º de abril, para o processo de renovação contratual da Light no Rio de Janeiro. A Corte avalia o atendimento aos requisitos regimentais e legais para esse trâmite, sem entrar no mérito de análise sobre a qualidade no serviço, que é papel da Agência Nacional de Energia Elétrica (Aneel). A decisão final sobre a renovação é do Ministério de Minas e Energia (MME).

O ministro e relator, Bruno Dantas, avaliou que o ponto de maior atenção envolveu o critério de eficiência econômico-financeira devido ao histórico de dificuldades da concessionária. A empresa apresentou indicadores negativos em 2022 e 2023. Isso, em tese, poderia inviabilizar a renovação já que a regra vigente impede a renovação se houver dois anos consecutivos com crise no caixa.

Ocorre que a Aneel considerou os efeitos do plano de recuperação judicial homologado em 2024. A



Foto: Reprodução

reestruturação financeira reduziu o endividamento em mais de R\$ 5 bilhões, tendo sido aceita como equivalente a aporte de capital. Foi a partir desse ajuste que a Light cumpriu os índices necessários para o ano de 2023.

A concessionária sanou pendências fiscais e cumpriu todos os prazos e

exigências documentais, conforme relato do ministro. A renovação de concessões de distribuição que vencem entre 2025 e 2031 abrange 19 concessionárias, que representam mais de 60% do mercado nacional. Desse total, 18 distribuidoras já receberam o sinal verde da Aneel. A única pendência é a Enel SP.

Após o trâmite na Aneel, o MME encaminha para o TCU, ainda que a prática não seja obrigatória. Geralmente, esse encaminhamento é acompanhado de avaliação técnica e outra jurídica. Até agora, os técnicos não apontaram nenhuma irregularidade que eventualmente pudesse obstar a renovação dessas concessões.



Rosinei Coutinho/STF

## Governo do Estado reforça armamento da Polícia Militar com 1.000 novos fuzis

O Governo do Estado do Rio de Janeiro, por meio da Secretaria de Estado de Polícia Militar, incorporou 1.000 novos fuzis ao arsenal da corporação. O armamento foi transportado em um grande esquema de segurança, com deslocamento pela Ponte Rio-Niterói, até a chegada às unidades da PM. A aquisição faz parte do processo de modernização dos equipamentos utilizados pela tropa, com o objetivo de garantir melhores condições de trabalho aos policiais e reforçar a atuação no combate à criminalidade.

– A modernização do armamento é fundamental para garantir melhores

condições de trabalho aos nossos policiais e mais segurança para a população. Seguimos avançando na qualificação dos equipamentos e na valorização do efetivo – afirma o secretário de Estado de Polícia Militar, coronel Sylvio Guerra. Ao todo, foram incorporados 1.000 fuzis modelo Sig Sauer M400 PRO, calibre 5.56, com investimento superior a R\$ 4,6 milhões. Os recursos são provenientes de emendas parlamentares, e a compra foi realizada por meio de licitação nacional conduzida pela Secretaria Nacional de Segurança Pública (SENASP), vinculada ao Ministério da Justiça e Segurança Pública.

## Programa de saúde mental para agricultores familiares poderá ser criado no Rio

O Estado do Rio de Janeiro poderá contar com um Programa de Saúde Mental para Agricultores Familiares com o objetivo de promover ações de apoio psicológico e emocional a esses profissionais. É o que determina o Projeto de Lei 4.270/24, de autoria inicial do deputado Val Ceasa (PRD), que a Assembleia Legislativa do Estado do Rio de Janeiro (Alerj) aprovou, em segunda discussão, na quarta-feira

(01/04). Durante a votação o deputado abriu a coautoria a todos os demais parlamentares. A iniciativa tem o propósito de prevenir transtornos mentais e melhorar a qualidade de vida nas áreas rurais. O texto seguirá para o Governo do Estado, que terá prazo de até 15 dias úteis para sancionar ou vetar a proposta.

De acordo com a proposta, o programa deverá garantir

acesso a atendimento psicológico e psiquiátrico nas comunidades rurais, por meio de parcerias com instituições de saúde pública. Também estão previstas campanhas educativas sobre temas como estresse, ansiedade e depressão, adaptadas à realidade dos agricultores familiares.

O projeto ainda determina a criação de grupos de apoio e escuta para que os trabalhadores possam

compartilhar experiências e receber suporte emocional. Além disso, agentes comunitários de saúde deverão ser capacitados para identificar sinais de sofrimento psíquico e encaminhar os agricultores para atendimento especializado. Outra medida prevista é a implantação de uma linha telefônica de apoio emocional voltada para esses trabalhadores em situação de crise.

## Crianças atípicas internadas terão direito a acompanhante

A Câmara do Rio aprovou, na quarta-feira (01/04), o PL 1328/2025, que garante às crianças atípicas o direito a um acompanhante durante internações hospitalares. A medida visa evitar sofrimento psicológico e crises comportamentais que podem comprometer a recuperação clínica. Consideram-se atípicas crianças com transtorno do espectro autista (TEA), TDAH, deficiência intelectual ou outras condições que exijam suporte

especializado. O acompanhante será, preferencialmente, um dos pais ou responsável legal, podendo ser outra pessoa formalmente autorizada.

O projeto, de autoria do vereador Zico (PSD), assegura livre acesso às dependências necessárias sem custos adicionais à família. A presença não pode ser negada por normas administrativas, exceto em riscos sanitários justificados. A proposta segue agora para sanção ou veto do prefeito.

# Firjan diz que investimentos no Rio de Janeiro podem ultrapassar os R\$ 520 bilhões até 2028

O Rio de Janeiro pode receber mais de R\$ 526 bilhões em investimentos até 2028, segundo levantamento divulgado nesta semana pela Federação das Indústrias do Estado do Rio de Janeiro. Do total estimado, R\$ 327,6 bilhões correspondem a projetos já em andamento, enquanto R\$ 198,7 bilhões referem-se a iniciativas ainda em fase potencial. Os dados fazem parte do relatório "Panorama dos Investimentos no Estado do Rio de Janeiro 2026-2028". De acordo com o presidente da Firjan, Luiz Césio Caetano, o estudo indica a posição do estado como um dos principais polos de investimentos da América Latina, com destaque para as áreas de energia e logística. "O mapeamento do nosso estudo certamente posiciona o estado do Rio de Janeiro como uma das regiões de maior concentração de investimentos na América Latina", afirmou. Segundo ele, o avanço desses segmentos tende a impulsionar outras atividades econômicas no estado. Na fase de implantação dos projetos, a estimativa é de cerca de 607 mil empregos

por ano. Já na etapa de operação, os empreendimentos devem demandar aproximadamente 638 mil trabalhadores, com impacto mais duradouro no mercado de trabalho. Do ponto de vista fiscal, a arrecadação associada aos investimentos é estimada em R\$ 6,4 bilhões durante a execução dos projetos e em cerca de R\$ 3,8 bilhões por ano na fase operacional. A federação agora trabalha na elaboração de novos estudos, incluindo o "Rio de Futuro", que tem o objetivo de fornecer um plano para transformar as forças do estado em produtividade, inovação e crescimento sustentável. O diretor de Competitividade Industrial, Inovação e Comunicação Corporativa da Firjan, Maurício Fontenelle, explica que a publicação apresenta os bloqueadores que dificultam o desenvolvimento econômico do estado. "Estamos trabalhando nesse material, que será entregue como proposta aos candidatos", disse Fontenelle se referindo às eleições deste ano. O gerente de Infraestrutura da Firjan, Isaque



Foto: Reprodução

Ouverney, também sinaliza que o "Núcleo de Suporte ao Investidor", conduzido

pela federação, pode apoiar o poder público e potenciais investidores na atração e na

implantação de investimentos produtivos no estado. "Podemos contribuir com

informações estratégicas para a tomada de decisão", destaca Ouverney.

## Veterinárias poderão denunciar maus-tratos por canais digitais

A Assembleia Legislativa do Estado do Rio de Janeiro (Alerj) aprovou, na terça-feira, em primeira discussão, o Projeto de Lei 383/23, que permite a estabelecimentos de atendimento veterinário informarem casos de maus-tratos a animais por meio de canais digitais a serem criados pela Polícia Civil ou por órgãos do Poder Executivo. No entanto, o texto, de autoria original do deputado Anderson Moraes (PL) e coautoria de Marcelo Dino (União) e Dionísio Lins (PP), ainda precisa passar por uma segunda votação para seguir à sanção. "A proposta potencializa os mecanismos de

denúncia e fortalece a rede de proteção em favor dos pets", afirmou Anderson Moraes. A medida altera a Lei 8.043/18, que trata da obrigatoriedade de registro de denúncias de maus-tratos no estado. Com a mudança, clínicas e hospitais veterinários poderão enviar fotos e vídeos pelos canais digitais, o que deve facilitar a apuração dos casos. Além disso, o projeto prevê a criação do selo 'Empresa Amiga dos Animais', que será concedido a estabelecimentos que realizarem denúncias. Outros benefícios ainda poderão ser definidos pelo Poder Executivo.

## Moradores protestam após criança de 10 anos morrer atropelada na RJ-122

Moradores de Guapimirim protestaram na manhã desta quinta-feira (2) e chegaram a fechar a BR-122, na altura do quilômetro 17, na Baixada Fluminense, pela morte de uma criança. A menina de 10 anos foi atropelada e morreu no local no fim da tarde de segunda-feira (30). De acordo com testemunhas, ela voltava de uma cacheira com a avó e a irmã, que também é pequena. Na hora de atravessar a pista, ela correu e acabou atropelada por um carro que passava.

O Corpo de Bombeiros informou que o quartel de Cachoeiras de Macacu foi acionado às 18h e que a criança morreu no local. O corpo dela foi levado para o Instituto Médico Legal de Nova Friburgo. Moradores reclamam que no trecho não há calçada, acostamento nem passarela, mas o local é necessário para quem se desloca a pé para o centro de Guapimirim. Durante o protesto, foram cobradas ações da prefeitura para resolver esses problemas estruturais, já que outras mortes já aconteceram no local.

## Ex-vereador flagra esquema de furto de óleo diesel na Prefeitura de Silva Jardim

O ex-vereador Juninho Peruca protocolou uma denúncia devastadora no Ministério Público contra a atual gestão de Silva Jardim após flagrar um suposto esquema de furto de óleo diesel. Imagens detalhadas revelam que o combustível, essencial para ambulâncias e transporte escolar, estaria sendo desviado de forma sistemática do tanque da prefeitura. O flagrante mostra a retirada de galões durante o expediente municipal e o posterior recolhimento do material por um homem identificado como cunhado da prefeita, após o fechamento da secretaria de agricultura. Ao comentar o caso, Juninho Peruca disse que, diante da gravidade dos fatos, acredita somente na atuação do Ministério Público e criticou a Câmara Municipal, que segundo ele não investiga possíveis irregularidades por ter maioria de vereadores da base do



Foto: Reprodução

governo.

A denúncia ocorre em um momento de extrema sensibilidade econômica, com o Brasil enfrentando uma crise de abastecimento e alta nos preços do diesel devido aos impactos da guerra internacional. O desvio de recursos públicos em um cenário de escassez global torna a conduta ainda mais reprovável e lesiva ao

cidadão comum. Como não é a primeira vez que Silva Jardim enfrenta escândalos de desvio de combustível envolvendo aliados da gestão, o clamor por justiça e transparência se intensifica em toda a cidade. O material entregue à promotoria inclui vídeos de monitoramento e registros que comprovam a movimentação suspeita de veículos

particulares carregando galões oficiais. A sociedade civil aguarda uma resposta rápida das autoridades para garantir que o patrimônio do povo seja preservado e a ordem jurídica restabelecida com rigor.

A redação tentou contato com a prefeitura e não obteve sucesso, o espaço, permanece aberto para manifestação da prefeitura.

## Ovo de Páscoa em fatias vira tendência e movimentou ateliês

A grande tendência da Páscoa deste ano no Rio de Janeiro é o ovo em fatias. O novo formato, que utiliza forminhas individuais para moldar cada pedaço separadamente,

está movimentando ateliês e mudando o consumo de chocolate.

A chef Karla Alves Leal, com quase 20 anos de experiência, viu a demanda disparar em seu espaço na Barra

Olimpica. O diferencial do modelo é a personalização: o cliente pode combinar diferentes sabores, como brigadeiro e caramelo, em uma única unidade. O sucesso é tanto que Karla

expandiu sua atuação para oficinas de capacitação, ensinando a técnica a novos empreendedores.

O cenário é otimista para o setor. Segundo pesquisa da Fecomércio RJ, 64,3% dos consumidores da Região Metropolitana pretendem presentear nesta data. Apesar do crescimento do mercado artesanal e digital, a tradição das lojas físicas ainda prevalece, sendo a escolha de 88% dos entrevistados para realizar suas compras presenciais. O ovo em fatias une a inovação do design à conveniência do consumo imediato, consolidando-se como o destaque da temporada.

Foto: Reprodução



# Uso de jatinhos por ministros do STF motiva cobrança por investigação

A revelação de que os ministros Alexandre de Moraes e Dias Toffoli, integrantes do Supremo Tribunal Federal, utilizaram aeronaves vinculadas a empresas do empresário Daniel Vorcaro gerou uma onda de questionamentos no meio jurídico brasileiro. Documentos obtidos pela imprensa indicam que o uso desses jatinhos privados por autoridades da mais alta corte do país pode configurar conflito de interesses. Daniel Vorcaro é ex-controlador do Banco Master e possui histórico de investigações por fraudes no sistema financeiro nacional. A situação coloca sob análise rigorosa os limites éticos e legais que devem reger a conduta de magistrados em relação a agentes privados que possuem causas ou interesses diretos e indiretos no Poder Judiciário.

No caso do ministro Alexandre de Moraes, os registros apontam que os voos foram contratados pelo



Foto: Rosinei Coutinho/STF

escritório de advocacia de sua esposa, Viviane Barci de Moraes. Em nota oficial, o gabinete do ministro negou qualquer irregularidade, classificando as suspeitas como falsas e afirmando que o magistrado não possui vínculos pessoais com os proprietários

das aeronaves. Por sua vez, o escritório Barci de Moraes declarou que utiliza serviços de táxi aéreo seguindo critérios estritamente operacionais. Já em relação ao ministro Dias Toffoli, os documentos sugerem deslocamentos para um resort paranaense. Investigações

anteriores indicam que o uso de escolta oficial nessas viagens gerou custos elevados aos cofres públicos, superando a marca de 450 mil reais em diárias para seguranças.

Especialistas em Direito Administrativo e Constitucional sustentam que,

embora não exista comprovação imediata de crime, os indícios documentais são suficientes para justificar a abertura de uma apuração preliminar. A preservação da confiança pública na imparcialidade da justiça é o argumento central dos juristas que defendem a

transparência total sobre o caso. Advogados consultados destacam que o princípio da moralidade, previsto no artigo 37 da Constituição Federal, exige que juízes evitem qualquer aparência de proximidade com partes investigadas. A análise sobre possíveis impedimentos em processos envolvendo o Banco Master também ganha força, uma vez que a neutralidade do magistrado é um pilar inegociável do Estado Democrático de Direito. A sociedade civil e as instituições de controle agora aguardam posicionamentos formais que esclareçam se houve favorecimento ou uso de recursos vinculados a ilícitos. A integridade das cortes superiores depende da clareza absoluta sobre as relações mantidas por seus membros fora dos tribunais. O rigor na apuração é fundamental para resguardar a legitimidade da função jurisdicional.

## Flávio lidera com 52% no Paraná, aponta pesquisa

Se esses fossem os candidatos, em quem você votaria nas próximas eleições para Presidente? [Cenário 1]

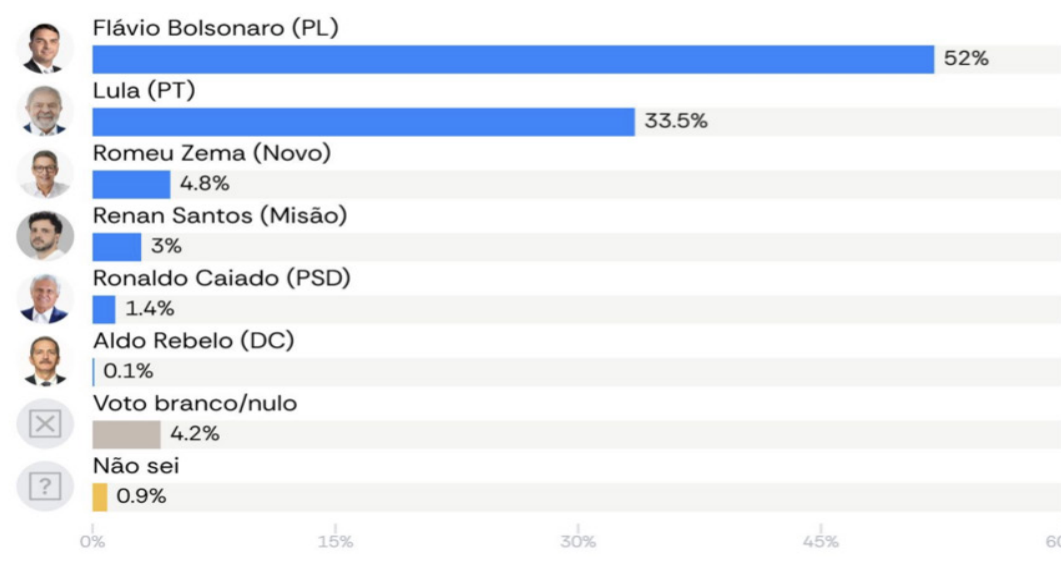


Imagem: Reprodução/AtlasIntel - 2.abr.2026

Levantamento do instituto AtlasIntel aponta vantagem do senador Flávio Bolsonaro na disputa presidencial no Paraná. No cenário de 1º turno, o parlamentar registra 52% das intenções de voto, enquanto o presidente Luiz Inácio Lula da Silva aparece com 33,5%.

A pesquisa foi realizada entre os dias 25 e 30 de março de 2026, com 1.254 entrevistados com 16 anos ou mais, representando o eleitorado do estado. O

estudo apresenta margem de erro de 3 pontos percentuais, para mais ou para menos, e nível de confiança de 95%. O levantamento está registrado no Tribunal Superior Eleitoral sob o número BR-05315/2026.

Nos cenários de 2º turno, a vantagem do senador se amplia. Flávio Bolsonaro alcança 55,6% das intenções de voto, contra 34,6% de Lula, consolidando liderança consistente no estado. O resultado indica

desempenho sólido em comparação com outros cenários testados pelo instituto. De acordo com os dados, a diferença entre os candidatos supera a margem de erro, o que confere robustez estatística ao resultado. O estudo foi financiado com recursos próprios da AtlasIntel, com custo informado de R\$ 75.000.

Analistas políticos destacam que o Paraná historicamente apresenta perfil eleitoral alinhado a pautas

conservadoras, o que pode influenciar o desempenho dos candidatos. O levantamento também sugere tendência de consolidação de voto em candidaturas com maior identificação com esse eleitorado.

A pesquisa reforça o cenário de competitividade nacional e indica que, em determinados estados, a disputa pode apresentar resultados significativamente distintos do panorama geral do país.

## TCU vê risco em leilão de energia

Representação do Ministério Público junto ao Tribunal de Contas da União aponta falhas relevantes no leilão de reserva de capacidade de energia de 2026. O certame prevê contratação de cerca de 19 GW, com impacto estimado de até R\$ 40 bilhões anuais, refletindo diretamente na conta de luz dos consumidores. O documento, assinado pelo subprocurador Lucas Rocha Furtado, indica riscos à concorrência e questiona a integridade do processo. Entre os pontos levantados está a participação de empresas associadas à Evolution Power Partners, grupo com histórico de inadimplência em leilões anteriores.

Segundo a representação, houve elevação de até 80% nos preços teto em intervalo de 3 dias, sem detalhamento técnico público. O deságio médio ficou entre 5% e 5,5%, índice

considerado baixo, o que pode indicar limitação competitiva. O MP solicita a suspensão do leilão, auditoria nas empresas vencedoras e análise da capacidade técnica e financeira dos projetos. Também pede encaminhamento do caso ao Ministério Público Federal e à Polícia Federal. Outro ponto destacado envolve possíveis vínculos societários não declarados entre empresas vencedoras, o que pode comprometer a lisura do certame. A atuação coordenada de grupos econômicos é apontada como risco à livre concorrência. O tribunal ainda não deliberou sobre o pedido. A análise ocorre em contexto de crescente atenção à transparência em contratos públicos de grande impacto econômico, especialmente em setores estratégicos como o de energia elétrica nacional atualmente.

## Eduardo Bolsonaro desafia Moraes a intimá-lo ao vivo por vídeo no CPAC - EUA

O deputado federal licenciado Eduardo Bolsonaro voltou ao centro do debate político após declarações feitas durante evento conservador realizado nos Estados Unidos com repercussão no Brasil. O episódio envolve questionamentos do Supremo Tribunal Federal sobre manifestação pública do parlamentar em conferência internacional. De acordo com registros divulgados, o ministro Alexandre de Moraes determinou prazo para esclarecimentos formais por parte da defesa. A reação de Eduardo ocorreu em entrevista na qual afirmou que poderia responder por transmissão direta caso fosse acionado por autoridades brasileiras. O episódio ganhou relevância após

circulação de conteúdo nas redes sociais que motivou análise judicial. Segundo a defesa do ex-presidente Jair Bolsonaro, não houve envio de material ao ex-chefe do Executivo. As informações foram encaminhadas ao Supremo dentro do prazo estabelecido. O caso segue sob análise e pode gerar desdobramentos conforme avaliação das autoridades competentes. Especialistas apontam que situações envolvendo comunicação digital e manifestações públicas exigem cautela jurídica e respeito aos limites legais vigentes, sobretudo em ambiente institucional sensível.

O cenário reforça a necessidade de clareza processual e segurança jurídica para todos os envolvidos.

## Bolsonaro pede ao STF autorização para incluir cuidador em casa

O ex-presidente Jair Bolsonaro solicitou ao Supremo Tribunal Federal autorização para que Carlos Eduardo Antunes Torres, irmão de criação de Michelle Bolsonaro, atue como seu cuidador durante o período de prisão domiciliar. O pedido foi encaminhado ao ministro Alexandre de Moraes, relator do caso.

A defesa argumenta que a medida é necessária diante da rotina familiar. Segundo

os advogados, a ex-primeira-dama possui compromissos fora da residência, enquanto a filha e a enteada do ex-presidente mantêm atividades escolares e profissionais, o que limita a disponibilidade para acompanhamento contínuo.

Bolsonaro cumpre prisão domiciliar por determinação do Supremo, com duração inicial de 90 dias. Entre as restrições impostas estão a proibição do uso de celular e

a limitação de visitas. A decisão também estabeleceu controle rigoroso de acesso à residência, com o objetivo de preservar condições sanitárias e evitar riscos à saúde. Atualmente, residem com o ex-presidente sua esposa, Michelle Bolsonaro, a filha Laura e a enteada Letícia. Os filhos Flávio, Carlos e Jair Renan possuem autorização para visitas em dias e horários previamente definidos, seguindo regras

semelhantes às aplicadas em estabelecimentos prisionais.

A solicitação destaca que Carlos Eduardo Antunes Torres é pessoa de confiança da família e já exerceu funções de acompanhamento em outras ocasiões. A defesa sustenta que a presença do cuidador contribuirá para garantir assistência adequada durante o período de restrições impostas pela decisão judicial.

# Lula ataca independência do Senado e diz que senador pensa que é Deus

O presidente Luiz Inácio Lula da Silva subiu o tom contra o Poder Legislativo em recente entrevista concedida à imprensa no Ceará. Ao demonstrar desconforto com a falta de uma base aliada sólida na Casa Alta, o mandatário petista afirmou que um senador com mandato de oito anos pensa que é Deus. A declaração ocorre em um momento de nítida tensão institucional, no qual o governo federal encontra dificuldades para aprovar pautas ideológicas e indicações estratégicas. Para analistas políticos conservadores, a fala do chefe do Executivo revela uma impaciência perigosa com os mecanismos de freios e contrapesos que garantem o equilíbrio democrático no Brasil. O Senado Federal, historicamente conhecido como a Câmara Alta e o celeiro da moderação republicana, tem se mantido como uma barreira necessária contra excessos de centralização de poder. A estratégia do governo



Imagem ilustrativa gerada por Inteligência Artificial - Gemini/Nano Banana

para reverter esse isolamento político inclui a saída de diversos ministros da Esplanada para a disputa de cadeiras legislativas nas próximas eleições. Entre os nomes citados estão figuras centrais do atual gabinete, como Rui Costa e Gleisi Hoffmann, que pretendem

ocupar assentos no Senado para garantir a governabilidade petista. Lula defendeu abertamente a necessidade de composições pragmáticas, afirmando que é preciso fazer alianças com quem pensa diferente para construir maiorias. No entanto, o ataque direto à

autoridade e à longevidade do mandato dos senadores foi recebido com indignação por parlamentares que defendem a autonomia da Casa. O mandato de oito anos é uma garantia constitucional que permite ao senador atuar com maior independência em relação

às pressões momentâneas do Palácio do Planalto. A fala agressiva de Lula também projeta sombras sobre a indicação do advogado geral da União, Jorge Messias, para uma vaga no Supremo Tribunal Federal. A mensagem oficial foi enviada ao Senado

no mesmo dia das declarações polêmicas, o que pode endurecer a resistência dos parlamentares durante a sabatina na Comissão de Constituição e Justiça. O presidente da Casa, Davi Alcolumbre, não estabeleceu prazos para o encaminhamento do documento, mantendo o controle sobre o ritmo do processo. A necessidade de quarenta e um votos no plenário torna a situação do governo ainda mais delicada diante da deterioração da relação institucional. Em uma democracia plena, o respeito à liturgia do cargo e à independência dos poderes é fundamental. O Senado Federal cumpre seu papel ao analisar com rigor as propostas do Executivo, evitando que decisões unilaterais prejudiquem a estabilidade jurídica e econômica do país. O clamor por uma base de sustentação não deve se sobrepor ao respeito devido aos representantes eleitos pelo povo para fiscalizar o governo.

## Governo envia PL para mudar jornada e acabar escala 6 por 1

O governo federal decidiu encaminhar ao Congresso Nacional um projeto de lei para alterar a jornada de trabalho no país, com previsão de extinguir a escala seis por um e estabelecer limite semanal de quarenta horas. A proposta deve ser enviada em regime de urgência antes do Dia do Trabalho, acelerando a tramitação nas duas Casas.

A iniciativa busca unificar textos que já tramitam no Legislativo e consolidar um modelo com dois dias de descanso semanal, sem redução salarial. A definição de regras de transição ainda está em análise e poderá ser incluída durante a discussão parlamentar.

A opção pelo projeto de lei ocorreu após avaliação de que uma proposta de emenda constitucional teria tramitação mais lenta e exigiria quórum qualificado. Com o novo formato, o governo mantém maior



Foto: Marcelo Camargo/Agência Brasil

controle sobre o conteúdo final, inclusive com possibilidade de veto parcial ou total após a aprovação. O regime de urgência prevê prazo de até quarenta e cinco dias para análise, além de travar outras

votações caso não seja apreciado no período. A estratégia pressiona parlamentares a se posicionarem rapidamente sobre o tema.

A proposta ocorre em meio a divergências no

Congresso, onde setores defendem mudanças por meio de emenda constitucional já em tramitação. O texto mais avançado prevê redução gradual da jornada para trinta e seis horas semanais.

## Flávio Bolsonaro recusa evento de Doria em Nova York e marca posição política

O senador Flávio Bolsonaro recusou convite para participar de um evento organizado pelo ex-governador de São Paulo João Doria em Nova York. A decisão foi confirmada por sua assessoria e ocorre em meio a divergências políticas entre os dois nomes. O encontro reuniria empresários e lideranças políticas brasileiras no exterior, com foco em investimentos e imagem do país. Flávio Bolsonaro optou por não comparecer, mantendo distância de iniciativas ligadas a adversários políticos.



Foto: Valter Campanato/Agência Brasil

Segundo informações públicas, o senador tem priorizado agendas alinhadas ao seu campo político e à atuação parlamentar no Congresso Nacional. João Doria, por sua vez,

tem buscado ampliar interlocução com setores econômicos e políticos fora do país, após deixar a vida pública eletiva. O evento em Nova York integra uma série de encontros voltados

à promoção de negócios e debates sobre o ambiente econômico brasileiro.

A recusa de Flávio Bolsonaro reforça a separação entre grupos políticos com visões distintas sobre estratégias e articulações no cenário nacional e internacional atual. A movimentação também evidencia que lideranças conservadoras têm adotado cautela em eventos que possam gerar associação política indesejada, especialmente em ambientes internacionais com forte exposição pública no atual momento político.

## Senado aprova guarda compartilhada de pets

O Senado Federal aprovou projeto de lei que estabelece a guarda compartilhada de animais de estimação em casos de separação de casais. A proposta segue para sanção presidencial e cria regras para divisão de convivência e responsabilidades sobre os pets. O texto determina que a medida será aplicada aos animais que tenham convivido com o casal durante maior parte de suas vidas. Em caso de divórcio ou dissolução de união estável, a custódia deverá ser definida de forma equilibrada, considerando aspectos como tempo disponível, condições financeiras e capacidade de cuidado de cada tutor.

A proposta prevê que despesas com alimentação, higiene e atendimento veterinário sejam divididas entre as partes. Caso

um dos tutores decida abrir mão da guarda compartilhada, perderá a posse do animal, mantendo a obrigação de custear despesas até a formalização da renúncia. O projeto também estabelece que o descumprimento reiterado das regras pode resultar na perda definitiva da guarda. Além disso, o juiz poderá negar o compartilhamento caso identifique indícios de maus tratos ou situações de violência doméstica, assegurando a proteção do animal. A medida reflete a crescente presença dos pets no ambiente familiar e busca oferecer segurança jurídica para situações de conflito. Com a eventual sanção, a norma passará a orientar decisões judiciais em todo o país, consolidando critérios objetivos para a guarda responsável dos animais domésticos.

## TRE-SP anula votos do PSOL-Rede em Osasco por fraude eleitoral

O Tribunal Regional Eleitoral de São Paulo decidiu anular todos os votos da federação PSOL-Rede nas eleições proporcionais de 2024 em Osasco, após reconhecer fraude à cota de gênero. A decisão foi unânime e determina a recontagem dos votos, com possível alteração na composição da Câmara Municipal. De acordo com o julgamento, houve uso de candidaturas femininas fictícias apenas para cumprir o percentual mínimo exigido por lei. Os magistrados identificaram votações consideradas inexpressivas, além de falhas nas prestações de contas e ausência de atos efetivos de campanha. A decisão prevê a cassação dos diplomas de candidatos eleitos e suplentes vinculados à federação, além da inelegibilidade por oito anos das candidatas

envolvidas no caso. O prazo passa a contar a partir de outubro de 2024. Entre os elementos analisados estão indícios de irregularidades em registros de campanha e relatos que apontam desconhecimento das candidaturas por pessoas próximas às investigadas. Também foram considerados problemas em documentos apresentados à Justiça Eleitoral. Com a recontagem, a tendência é de mudança nas cadeiras do Legislativo municipal. A execução da medida foi encaminhada à zona eleitoral responsável pelo município. A decisão reforça o entendimento consolidado da Justiça Eleitoral sobre a gravidade da fraude à cota de gênero, prática considerada lesiva ao processo democrático e à efetiva participação feminina nas eleições brasileiras atualmente.

# Marinha lança navio patrulha e reforça defesa marítima do país

A Marinha do Brasil programou para 27 de abril o lançamento ao mar do navio patrulha Mangaratiba, da classe Macaé, reforçando a presença do país em áreas estratégicas do litoral e da chamada Amazônia Azul. A embarcação integra o Programa de Obtenção de Navios Patrulha, criado para modernizar a frota e ampliar a capacidade de fiscalização das águas jurisdicionais brasileiras. Com cerca de 54,2 metros de comprimento e calado máximo de 2,48 metros, o navio foi construído no Arsenal de Marinha do Rio de Janeiro. A unidade possui autonomia de até seis dias no mar e raio de ação aproximado de quatro mil quilômetros, podendo operar com tripulação de até 43 militares. Segundo informações oficiais da Marinha, o novo patrulheiro incorpora melhorias em relação às



Navio da Marinha brasileira. Foto: Wikipedia

unidades anteriores da classe, como o Maracanã, já em operação. Entre os avanços está o uso de modelagem tridimensional no projeto, que permite maior precisão na construção e facilita futuras

manutenções. A Amazônia Azul, área marítima que corresponde a cerca de 52 por cento do território continental, concentra rotas por onde circula a maior parte do comércio exterior

brasileiro. A ampliação da presença naval nessas regiões é considerada estratégica para a segurança e para a proteção de recursos naturais. O projeto faz parte de um conjunto mais amplo de

iniciativas voltadas ao fortalecimento da Defesa Nacional. O Programa de Obtenção de Navios Patrulha prevê a construção de novas unidades em território nacional, estimulando também a indústria naval.

No Congresso, propostas como a chamada PEC da Defesa discutem a destinação mínima de recursos para o setor, com objetivo de elevar gradualmente os investimentos até o patamar de 2 por cento do Produto Interno Bruto. O orçamento aprovado para 2026 prevê aumento de recursos e reforça a continuidade dos projetos militares considerados estratégicos.

Além disso a previsão de aportes adicionais fora do arcabouço fiscal busca garantir estabilidade de financiamento até 2031 permitindo execução contínua de projetos considerados essenciais pelas Forças Armadas. A iniciativa acompanha tendência internacional de reforço das capacidades de defesa em cenário global marcado por incertezas e disputas geopolíticas crescentes com impacto na soberania nacional.

## Mais de 40 países pressionam Irã por reabertura do Estreito Ormuz

Mais de 40 países liderados pelo Reino Unido elevaram a pressão internacional sobre o Irã após o bloqueio do Estreito de Ormuz, rota estratégica para o comércio global de petróleo. A reunião virtual realizada nesta quinta-feira reuniu nações de diferentes continentes e representantes da Organização Marítima Internacional para discutir medidas diante da crise. Segundo o governo britânico, há disposição conjunta para aplicar novas sanções econômicas caso o Irã não restabeleça a livre navegação. A chancelaria do Reino Unido informou que o bloqueio representa risco direto à estabilidade econômica global, dada a relevância da rota marítima para o abastecimento energético. O Estreito de Ormuz liga o Golfo de Omã ao Golfo

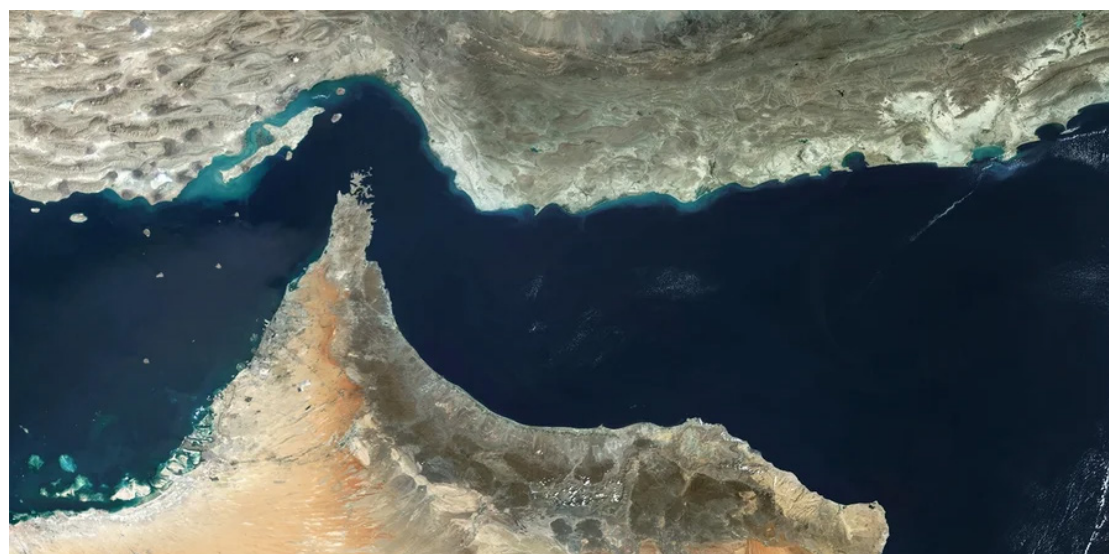


Imagem: Orbital Horizon/Copernicus Sentinel

Pérsico e concentra cerca de 20 por cento do fluxo mundial de petróleo. A interrupção parcial da passagem ocorreu após ataques envolvendo forças dos Estados Unidos e de Israel, o que elevou a tensão na região. Autoridades iranianas adotaram medidas adicionais, incluindo cobrança de pedágios para embarcações

e restrições a navios associados a países considerados adversários. A iniciativa gerou reação imediata da comunidade internacional, que também discute ampliar a pressão diplomática por meio da Organização das Nações Unidas. O impacto econômico já é observado no mercado. O barril do petróleo tipo

Brent ultrapassou a marca de 100 dólares, refletindo a insegurança sobre o fornecimento global. Especialistas apontam que a continuidade do bloqueio pode provocar novos aumentos e afetar cadeias produtivas em diversos países, ampliando os efeitos da crise energética internacional atual.

## Petróleo dispara com tensão no Oriente Médio e impulsiona ações do setor

A escalada das tensões no Oriente Médio voltou a impactar diretamente o mercado financeiro, com reflexos imediatos nas ações de empresas petrolíferas listadas na bolsa brasileira. O movimento acompanha a forte valorização do petróleo tipo Brent, que registrou alta significativa nesta quinta-feira, superando a marca de 107 dólares por barril. Desde o início do conflito envolvendo Estados Unidos e Irã, no fim de fevereiro, a commodity acumula valorização de cerca de 46 por cento. O avanço ocorre após oscilações recentes e é impulsionado pelo risco de desabastecimento global, diante das incertezas



Foto: Reprodução

sobre a continuidade das exportações na região. Entre as empresas brasileiras, os papéis da Petrobras registraram alta, acompanhados por companhias independentes do setor, como Prio, Brava Energia e Petroreconcavo. O desempenho reflete a expectativa

de aumento de receita com a elevação dos preços internacionais do petróleo. O cenário geopolítico segue como principal fator de pressão. O Estreito de Ormuz, rota estratégica por onde circula parcela relevante da produção mundial, permanece com

restrições de navegação. A situação gera preocupação entre investidores e governos, devido ao impacto direto na cadeia global de energia. Autoridades norte-americanas indicaram continuidade das ações militares na região, enquanto o governo iraniano mantém posição firme sobre o controle da área marítima. O impasse prolonga a instabilidade e reforça o ambiente de incerteza nos mercados. Analistas avaliam que, mantido o atual cenário, a tendência é de volatilidade elevada, com possíveis novos aumentos no preço do petróleo e efeitos diretos sobre economias dependentes da commodity.

## Fórum debate falhas no acesso a direitos de pacientes oncológicos

O Instituto Oncoguia realiza, nos dias 7 e 8 de abril, a décima sexta edição do Fórum Nacional Oncoguia, com foco nos desafios enfrentados por pacientes com câncer no acesso a direitos já previstos em lei. O encontro será presencial e reunirá especialistas, gestores públicos, profissionais de saúde, representantes de entidades e pacientes. A programação inclui debates sobre o acesso ao tratamento pelo Sistema Único de Saúde, entraves na saúde suplementar e a necessidade de políticas públicas mais eficazes. Também será discutida a importância de um plano nacional de controle do câncer, com atenção à aplicação prática das garantias legais. Um dos destaques será a apresentação de uma pesquisa conduzida pelo instituto, que ouviu mais de mil e quinhentos

pacientes e familiares entre 2025 e 2026. O levantamento aponta dificuldades no acesso a direitos básicos, indicando barreiras como burocracia, falta de informação e limitações no atendimento. O evento também prevê a exibição de um documentário com relatos de pacientes e profissionais de diferentes regiões do país, evidenciando desafios recorrentes no diagnóstico e no tratamento. Participam do fórum representantes do Ministério da Saúde, do Conselho Nacional de Secretários de Saúde e da Sociedade Brasileira de Oncologia Clínica, além de autoridades estaduais. A organização reforça que a escuta dos pacientes é essencial para aprimorar políticas públicas e garantir maior efetividade no atendimento oncológico no Brasil atualmente.

## PRF iniciou Operação Semana Santa com foco em conscientizar os motoristas em todo o país

A Polícia Rodoviária Federal iniciou à meia-noite desta quinta-feira a Operação Semana Santa 2026 em todo o país. As ações seguem até as 23h59 de domingo, com foco na conscientização dos motoristas que utilizam as rodovias federais durante o feriado prolongado. De acordo com a corporação, a estratégia deste ano prioriza abordagens que combinam fiscalização com orientação educativa. O objetivo é reduzir comportamentos de risco e estimular uma condução mais responsável, especialmente em períodos de maior fluxo nas estradas. Dados do primeiro trimestre

apontam aumento de 18,4 por cento no número de infrações em comparação com o mesmo período do ano anterior. No mesmo intervalo, foram registrados 40 sinistros graves, segundo levantamento oficial da PRF. A instituição destaca que irregularidades no trânsito não resultam apenas em penalidades administrativas, mas também em acidentes com consequências graves. Apesar da alta recente, o balanço de 2025 indicou queda de 7,4 por cento nas infrações em relação a 2024, o que reforça a importância da continuidade das ações educativas.

# Wladimir Garotinho renuncia e sela aliança com Flávio Bolsonaro

A renúncia de Wladimir Garotinho ao cargo de prefeito de Campos dos Goytacazes marca o início de uma das articulações políticas mais estratégicas do estado do Rio de Janeiro para o próximo pleito. O movimento de desincompatibilização não visa apenas o cumprimento do rito eleitoral para a disputa de uma vaga na Câmara dos Deputados, mas consolida uma aliança de peso com o senador Flávio Bolsonaro. Esta parceria, desenhada nos bastidores da direita conservadora, projeta uma dobradinha eleitoral com potencial para reconfigurar as forças políticas fluminenses. Para o senador, o apoio de Wladimir representa a abertura de um palanque robusto e capilarizado nas regiões Norte e Noroeste, áreas onde a família Garotinho detém histórico domínio e influência sobre o eleitorado local.

O acordo estabelece uma via de mão dupla para o fortalecimento das candidaturas conservadoras no estado. Enquanto Flávio Bolsonaro ganha terreno em municípios vitais para

a contagem de votos majoritários, Wladimir Garotinho projeta sua imagem para além das fronteiras regionais. Ao alinhar seu nome diretamente à base de apoio da família Bolsonaro, o agora ex-prefeito ganha projeção estadual e visibilidade em todo o território nacional. Analistas apontam que essa simbiose política une a tradição administrativa de Campos ao vigor do movimento bolsonarista, criando uma frente ampla contra as pautas de esquerda. A estratégia visa consolidar o Rio de Janeiro como um baluarte de valores ligados à liberdade econômica, ao direito à propriedade e à preservação da família cristã.

A saída de Wladimir do Poder Executivo permite que ele percorra o estado como um dos principais interlocutores do projeto de direita para a Presidência da República. A composição com Flávio Bolsonaro é vista por correligionários como um passo decisivo para garantir uma representação parlamentar combativa e alinhada com as demandas do setor produtivo. Com o vice-prefeito



Foto: Reprodução

Frederico Paes assumindo o comando de Campos, Wladimir ganha liberdade para atuar na coordenação política e na mobilização de lideranças em diversas cidades. A expectativa é

que essa dobradinha eleve o tom do debate sobre a segurança pública e o desenvolvimento econômico, temas centrais na plataforma de ambos os políticos. O apoio mútuo

fortalece o palanque bolsonarista no interior, enquanto oferece a Wladimir a estrutura necessária para disputar a preferência do eleitorado fluminense com uma narrativa

de renovação e coragem. A união de forças entre o Norte Fluminense e o núcleo central do bolsonarismo define um novo eixo de poder no cenário político brasileiro.



Foto: Reprodução

## Saúde de Itaperuna amplia o atendimento à população

A Secretaria Municipal de Saúde de Itaperuna consolidou um avanço histórico no fortalecimento da rede pública de assistência. Dados oficiais revelam uma expansão consistente no acesso aos serviços essenciais com aumento expressivo em consultas e exames especializados. O município registrou um salto de 54.328 atendimentos realizados em 2024 para 77.964 no ano de 2025. Este crescimento de 43,5% mantém o ritmo acelerado em 2026 com mais de 20 mil consultas já concluídas nos primeiros meses. A oferta de exames de diagnóstico praticamente dobrou no período saltando de 24.705 para 47.291 procedimentos anuais. O destaque técnico recai sobre as colonoscopias que apresentaram uma elevação de 900% na rede municipal. Na área cirúrgica a eficiência da gestão permitiu a execução de 5.843 procedimentos eletivos superando as marcas do

exercício anterior. Mudanças estratégicas foram fundamentais para reduzir as filas de espera e garantir agilidade no tratamento dos cidadãos. A assistência farmacêutica também atingiu patamares elevados com 99% dos medicamentos padronizados disponíveis para retirada imediata. A Farmácia Básica ampliou seu horário de funcionamento e realiza atualmente cerca de 4 mil atendimentos mensais. O fortalecimento da atenção básica e a reorganização dos fluxos internos eliminaram as antigas filas da madrugada proporcionando um ambiente mais digno aos pacientes. O governo municipal reafirma o compromisso com a transparência e a aplicação rigorosa dos recursos públicos para estruturar uma rede de saúde moderna e resolutiva. Os indicadores refletem uma transformação concreta na qualidade de vida dos habitantes de Itaperuna.

## São João da Barra/RJ amplia o Centro Terapêutico e reforça apoio ao autismo

O município de São João da Barra celebrou o segundo aniversário do Centro Terapêutico Pedro Machado com avanços significativos na infraestrutura de atendimento especializado. A unidade é referência regional no suporte a pacientes com Transtorno do Espectro Autista e outras condições de neurodesenvolvimento. Durante a solenidade foi inaugurado um novo anexo que permitirá a diversificação dos serviços oferecidos à população. Entre as novidades destacam-se o atendimento odontológico focado no público autista e o suporte psiquiátrico direcionado às mães atípicas. Atualmente a rede assiste mais de 600 pessoas distribuídas por todos os distritos sanjoanenses garantindo acesso gratuito a terapias multidisciplinares de alta complexidade. A prefeita Carla Caputi ressaltou que a expansão é fruto de um planejamento técnico rigoroso iniciado no primeiro ano de funcionamento do centro. Além da nova área física o governo municipal realizou a entrega de uma van adaptada com elevador no valor



Foto: Reprodução

de 448 mil reais. O veículo visa garantir dignidade e segurança no transporte de pacientes com alto grau de vulnerabilidade motora. Um micro ônibus adaptado também foi anunciado para reforçar a frota da saúde em 2026. Os investimentos totais somam recursos expressivos destinados tanto à infraestrutura

quanto ao custeio das atividades operacionais diárias. A estrutura conta com uma equipe formada por psicólogos, fonoaudiólogos e neuropediatras que realizam mais de 100 atendimentos por dia. A deputada estadual Carla Machado destacou a importância de políticas públicas efetivas que promovam

a acessibilidade e o acolhimento das famílias. O evento reforçou o compromisso da administração com a ordem e a eficiência na gestão da saúde coletiva. Com a ampliação o Centro Pedro Machado consolida sua posição como um dos equipamentos de inclusão mais completos do território fluminense.

## Macaé lança Carteira de TEA na versão digital

A Secretaria de Desenvolvimento Social, Direitos Humanos, Acessibilidade e Economia Solidária, da Prefeitura de Macaé/RJ disponibiliza a versão digital da Carteira de Identificação da Pessoa com Transtorno do Espectro Autista (CIPTEA), ampliando o acesso ao documento e oferecendo mais praticidade, segurança e inclusão às pessoas com TEA

e suas famílias. A secretária de Desenvolvimento Social, Direitos Humanos, Acessibilidade e Economia Solidária, Nayara Ribas, ressaltou que com essa versão digital a emissão é feita de forma simples e acessível a todos. "A novidade está acessível pelo site oficial, tanto para a emissão da carteira física quanto da versão digital. A retirada

da carteira física continua sendo realizada na Secretaria, garantindo o atendimento presencial sempre que necessário", explicou. Ela acrescentou ainda que para aqueles que já possuem a carteira física, será necessário realizar a solicitação da versão digital por meio do sistema, de forma rápida e descomplicada. "Além disso, todo o

processo pode ser acompanhado online, proporcionando mais transparência, comodidade e autonomia aos usuários", concluiu Nayara Ribas. O sistema foi desenvolvido pela equipe da Secretaria de Ciência Tecnologia e Inovação e está no portal [cipte.macaerj.gov.br](http://cipte.macaerj.gov.br). No local, há um passo a passo de como funciona a solicitação da carteira.

# Volta Redonda forma policiais para o novo Batalhão de Ações com Cães

A segurança pública no Sul Fluminense recebeu um reforço estratégico nesta quarta-feira com a formatura de 24 policiais militares do 29º Curso de Condutores de Cães para Emprego Policial. A solenidade ocorreu no bairro Roma, em Volta Redonda, em área próxima às futuras instalações da 3ª Companhia do Batalhão de Ações com Cães, o BAC. O evento reuniu oficiais da Polícia Militar, autoridades civis e membros da comunidade para celebrar a conclusão da capacitação técnica que prepara agentes e animais para o combate direto à criminalidade organizada. A nova unidade terá responsabilidade sobre 20 municípios da região, integrando as ações do 5º Comando de Policiamento de Área. Os formandos atuarão em conjunto com 15 cães das raças Pastor Belga Malinois, Labrador e Pastor Alemão. A estrutura física da companhia está em fase avançada de obras e tem inauguração



Foto: Reprodução

prevista para julho de 2026. O complexo contará com setor administrativo, bloco veterinário especializado e áreas de treinamento técnico, seguindo o padrão de excelência já estabelecido em outras regiões do estado. Durante a cerimônia, os policiais Leonardo

dos Santos de Andrade, Marcelo Ernani Costa Fonseca e Diego Máximo do Nascimento foram homenageados como os três primeiros colocados da turma, destacando-se pelo desempenho operacional e técnico demonstrado ao longo do rigoroso treinamento.

O comandante do BAC, tenente coronel Luciano Barbosa, enfatizou que a chegada da unidade transformará a capacidade de resposta policial na Cidade do Aço e arredores. Ele destacou que o emprego de cães é fundamental para localizar drogas, armas e

explosivos em locais de difícil acesso, reduzindo as margens de fuga para criminosos. O coronel Ronaldo Martins, representante da Secretaria de Polícia Militar, lembrou que o batalhão é atualmente referência nacional em apreensões, fortalecendo

a proteção da sociedade ordeira. A iniciativa conta com forte apoio da administração municipal, que busca transformar Volta Redonda em um modelo de baixa criminalidade no Rio de Janeiro.

O secretário de Ordem Pública, coronel Henrique, ressaltou que os indicadores de roubos de veículos na região já apresentam quedas consecutivas, e a presença do BAC consolidará essa tendência de queda. O prefeito Antonio Francisco Neto celebrou a conquista como um marco histórico para o Sul Fluminense, agradecendo ao governo estadual pelo investimento em segurança. A nova companhia integra o Comando de Operações Especiais e será essencial para missões de busca, resgate e operações táticas de alta complexidade. Com essa iniciativa, o Estado reafirma o compromisso com a ordem pública e a valorização das forças de segurança que protegem o cidadão comum.

## Barra Mansa capacita médicos em saúde infantil na rede

A Secretaria de Saúde de Barra Mansa realizou nesta quarta-feira uma etapa fundamental do ciclo de capacitações voltado ao neurodesenvolvimento infantil. O evento reuniu médicos, enfermeiros e psicólogos no Parque Natural de Saúde para fortalecer a iniciativa Rede que Cuida. O objetivo central é promover uma abordagem integrada e qualificada no atendimento de crianças que apresentam possíveis alterações no desenvolvimento cognitivo ou motor. A formação técnica foi conduzida pelas médicas Clarisse Fortes e Cristiane Pacheco, em conjunto com a neuropsicóloga Marcelle Campos. Durante o encontro, os profissionais debateram os fundamentos da vigilância clínica e o monitoramento adequado desde o período intrauterino até a fase adulta. O conteúdo programático destacou a importância da Caderneta da Criança como



Foto: Reprodução

ferramenta essencial de monitoramento e psicoeducação para as famílias. A identificação precoce de sinais de alerta em neurologia infantil permite o encaminhamento célere aos especialistas, garantindo maior eficiência no tratamento de condições como o autismo e o transtorno de déficit de

atenção. Segundo o coordenador médico da Atenção Básica, Igor Pereira de Carvalho, a integração entre a atenção primária e os centros especializados amplia a sensibilidade das equipes no manejo clínico. O investimento na qualificação técnica dos servidores públicos reflete o compromisso

da administração municipal com a eficiência e a excelência no atendimento pediátrico. A detecção ágil de transtornos do desenvolvimento é considerada um pilar decisivo para assegurar a qualidade de vida e o futuro das crianças atendidas pelo sistema público de saúde em Barra Mansa.

## Resende recebe selo federal por gestão do SUAS e transparência na cidade RJ

A Prefeitura de Resende foi reconhecida pelo Governo Federal com o Selo de Qualidade da Gestão Financeira do Sistema Único de Assistência Social, concedido ao município após avaliação de critérios técnicos, operacionais e de transparência na aplicação de recursos públicos. Para receber o selo, o município precisou comprovar regularidade no envio de informações financeiras, planejamento orçamentário, funcionamento do Fundo Municipal de Assistência Social e aprovação das despesas pelo Conselho Municipal de



Foto: Reprodução

Assistência Social. Também foi avaliada a execução dos recursos destinados às proteções sociais

básica e especial. O reconhecimento é concedido pelo Fundo Nacional de Assistência Social a

estados e municípios que demonstram responsabilidade fiscal, organização administrativa e compromisso com a correta aplicação do dinheiro público nos programas sociais. Segundo a Secretária Municipal de Assistência Social, a certificação indica que os recursos destinados às políticas públicas estão sendo aplicados de forma planejada e com controle institucional. A prefeitura informou que a meta é manter a regularidade da gestão financeira e ampliar os serviços oferecidos à população em situação de vulnerabilidade social.

## Angra dos Reis amplia vacinação para novos grupos contra influenza

A Prefeitura de Angra dos Reis ampliou o público da vacinação contra a influenza em todas as unidades de Estratégia de Saúde da Família do município. A medida passou a valer nesta semana e busca aumentar a cobertura vacinal entre os grupos considerados prioritários pelas autoridades de saúde. Com a ampliação, podem-se vacinar crianças de seis meses a menores de seis anos, gestantes, puérperas e idosos com sessenta anos ou mais. Também fazem parte do público caminhoneiros, trabalhadores do transporte coletivo, trabalhadores portuários, profissionais dos Correios

e pessoas com doenças crônicas ou condições clínicas especiais.

Professores, profissionais da saúde, integrantes das forças de segurança e pessoas com deficiência permanente também estão incluídos na campanha. A vacinação pode ser feita mediante apresentação de documento e caderneta de vacinação. A influenza é uma infecção respiratória viral com alta transmissão e pode causar complicações, principalmente em idosos, crianças e pessoas com doenças crônicas. A vacinação anual é considerada a principal forma de prevenção e ajuda a reduzir internações e casos graves da doença.

## Mangaratiba faz homenagem as mulheres que transformaram a realidade da cidade e de pessoas

A Prefeitura de Mangaratiba, promoveu a segunda edição do Prêmio Mulher Mangaratibense Que Faz a Diferença. O evento solene ocorreu nas dependências do Iate Clube de Itacuruçá, reunindo autoridades e membros da sociedade civil para uma noite de reconhecimento público. A honraria tem como objetivo central identificar e valorizar cidadãs que se destacam por suas trajetórias de vida e contribuições sociais significativas em diversas áreas de atuação no município fluminense. Ao todo, vinte e duas mulheres foram selecionadas para receber a premiação nesta edição, simbolizando a força produtiva da região. O

prefeito ressaltou que a iniciativa busca destacar histórias reais de dedicação e coragem que impulsionam o desenvolvimento local. Ele reiterou o compromisso da administração municipal em ampliar políticas públicas voltadas para a proteção e a garantia de oportunidades no mercado de trabalho. A cerimônia reforça a importância do protagonismo feminino na construção de uma comunidade mais segura e próspera para todos os habitantes. Através desse reconhecimento, o governo municipal consolida a valorização do mérito individual e do impacto positivo gerado por lideranças femininas em Mangaratiba.

# Itaguaí avança nas obras do complexo materno infantil

Prefeito Haroldinho acompanha todo o progresso e ressalta o compromisso com a cidade

A construção da nova Maternidade Nossa Senhora da Guia, situada em Itaguaí, registrou um avanço técnico significativo nesta quarta-feira com a execução da primeira concretagem da laje do Centro de Parto Normal. Esta etapa estrutural é considerada um dos marcos fundamentais do projeto, pois estabelece a base sólida necessária para o prosseguimento das fases de acabamento e instalações internas do complexo materno infantil. O empreendimento busca modernizar o atendimento de saúde no município, oferecendo uma estrutura robusta para o acolhimento de gestantes e recém nascidos da região. De acordo com o engenheiro responsável pela fiscalização da obra, Rodrigo Barros, a fase de concretagem assegura a estabilidade e a durabilidade de todo o equipamento público. O profissional



Foto: Reprodução

explicou que a aplicação do material foi realizada sob rigoroso acompanhamento técnico, seguindo as normas vigentes de segurança e qualidade da construção civil. A consolidação desta laje permite que o cronograma avance para os serviços de alvenaria,

divisórias e montagem das redes elétricas e hidrossanitárias. Barros destacou que a estrutura foi planejada para oferecer conforto térmico e acústico, elementos essenciais em unidades hospitalares.

O prefeito de Itaguaí, Haroldo Rodrigues Jesus Neto

(Haroldinho), acompanhou o progresso dos trabalhos e ressaltou o compromisso da gestão com a eficiência na aplicação dos recursos públicos em saúde. Segundo o chefe do Executivo, a nova maternidade foi projetada para sanar uma demanda histórica da cidade, garantindo que

as famílias locais tenham acesso a um serviço de excelência sem a necessidade de deslocamentos para municípios vizinhos. Ele afirmou que a meta é entregar uma unidade equipada com tecnologia moderna e espaços acessíveis, garantindo dignidade no momento do

nascimento.

A Secretaria Municipal de Saúde informou que o Centro de Parto Normal funcionará de maneira integrada à maternidade, seguindo os protocolos de segurança e humanização recomendados pelos órgãos reguladores. A estrutura contará com leitos amplos e áreas de suporte para as equipes multidisciplinares. Com a conclusão desta fase de fundação elevada, a expectativa do governo municipal é manter o ritmo acelerado para cumprir o cronograma contratual de entrega em até doze meses. O complexo representa um investimento estratégico na infraestrutura de Itaguaí, focando na proteção da vida e no fortalecimento da rede de assistência primária. O progresso visível da obra gera confiança na população sobre a melhoria dos serviços básicos oferecidos pelo Estado.



Foto: Reprodução

## Belford Roxo inaugura hospital para pets

A Prefeitura de Belford Roxo inaugurou o primeiro Hospital Municipal Veterinário da cidade, localizado no bairro Heliópolis. A unidade pública passa a oferecer atendimento gratuito para cães e gatos, ampliando os serviços de saúde animal no município.

O hospital funciona de segunda a sexta-feira e conta com consultórios, centros cirúrgicos, laboratório, sala de raio X, ultrassom, farmácia e áreas de pré e pós operatório. A

estrutura foi planejada para realizar consultas, exames e cirurgias, atendendo animais de estimação da população. Segundo a prefeitura, a unidade tem capacidade inicial para mais de 40 consultas por dia. O objetivo é garantir atendimento veterinário gratuito e ampliar as políticas públicas de proteção animal, além de auxiliar no controle de doenças e no cuidado com os animais domésticos da cidade.

## Guapimirim reforça combate à dengue com motos fumacê

A prefeitura de Guapimirim intensificou o combate à dengue com a utilização de motos fumacê para reforçar as ações contra o mosquito Aedes aegypti. Os veículos estão sendo utilizados em bairros estratégicos definidos a partir de dados da vigilância epidemiológica do município. As motos permitem acesso a becos, vielas e ruas estreitas onde veículos maiores não conseguem entrar, ampliando o alcance da

aplicação de inseticida e reforçando o trabalho de combate ao mosquito transmissor da dengue, zika e chikungunya. Segundo a Secretaria Municipal de Saúde, a ação com fumacê é complementar ao trabalho de prevenção e eliminação de focos do mosquito. A orientação é que moradores continuem eliminando água parada em quintais, caixas d'água e recipientes que possam acumular água.

Foto: Reprodução



## Prefeitura revitaliza escola tradicional de Queimados

A Prefeitura de Queimados realizou a entrega de melhorias na Escola Municipal Monteiro Lobato, que completa 53 anos de funcionamento no município. As intervenções foram executadas pela Secretaria Municipal de Educação com foco na melhoria da infraestrutura escolar.

Entre as obras realizadas estão pintura completa da unidade, substituição de bancadas dos banheiros, instalação de cobertura na entrada da escola e recuperação da quadra poliesportiva. Também foram feitas



Foto: Divulgação

melhorias no piso de concreto, substituição de calhas, nova pintura da quadra e instalação de equipamentos de

segurança. Segundo a prefeitura, as intervenções têm como objetivo melhorar o

ambiente escolar, oferecendo mais conforto para alunos, professores e funcionários da unidade.

Durante a entrega das melhorias, a administração municipal informou que novas ações estão previstas para a unidade, incluindo a instalação de aparelhos de ar condicionado nas salas de aula. A escola Monteiro Lobato é considerada uma das unidades tradicionais da rede municipal e atende alunos da educação básica no município, sendo referência para a comunidade local ao longo das últimas décadas.

## Policiais do 20º BPM realizam visita ao Centro de Controle de Mesquita

Policiais do 20º Batalhão de Polícia Militar de Mesquita realizaram uma visita técnica ao Centro de Controle Operacional do município, com o objetivo de conhecer a estrutura e as tecnologias utilizadas no monitoramento urbano e nas ações de segurança pública.

Durante a visita, os agentes conheceram o funcionamento do sistema de monitoramento por câmeras instalado em diversos pontos da cidade. Atualmente, Mesquita conta com mais de oitenta equipamentos de



Foto: Divulgação

vigilância que auxiliam no acompanhamento de ocorrências e no apoio às operações policiais.

A visita também permitiu a troca de informações técnicas e operacionais entre os policiais militares e a equipe

responsável pelo Centro de Controle Operacional. O encontro teve como foco o aprimoramento das estratégias de segurança e o uso da tecnologia como ferramenta de prevenção e combate à criminalidade.

Segundo a administração municipal, o sistema de monitoramento tem contribuído para o apoio às ações policiais, organização do trânsito e atendimento de ocorrências, fortalecendo a integração entre as forças de segurança e a gestão municipal.

## Prefeitura de Nova Iguaçu intensifica fiscalização contra poluição sonora no Calçadão do Centro

A Prefeitura de Nova Iguaçu intensificou a fiscalização contra poluição sonora no Calçadão do Centro. A operação foi realizada por agentes da Guarda Municipal Ambiental e da Secretaria de Meio Ambiente. Durante a ação, estabelecimentos

foram vistoriados e tiveram o volume das caixas de som medido com decibelímetros.

Segundo a prefeitura, o limite permitido é de sessenta decibéis. Lojas que estavam acima do permitido foram notificadas

e orientadas a reduzir o som. Em alguns casos também houve aplicação de multa por obstrução da fiscalização.

A administração municipal informou que a ação terá continuidade em outros bairros. O objetivo é reduzir

o excesso de barulho, organizar o comércio e garantir o bem estar de moradores, trabalhadores e consumidores que circulam pela região central da cidade. As fiscalizações serão permanentes e poderão gerar novas penalidades.

# Musical sobre trajetória de Renato Aragão estreia no Teatro Sesc Ginástico no Rio

A trajetória artística de Renato Aragão, um dos nomes mais populares do humor brasileiro, ganha nova leitura nos palcos cariocas com o espetáculo Adorável trapalhão – O musical. A produção apresenta ao público um panorama da vida e da carreira do ator, cuja obra marcou gerações por meio da televisão, do cinema e do teatro.

A montagem revisita momentos importantes da história profissional de Aragão, conhecido nacionalmente por seu trabalho em produções humorísticas que alcançaram ampla audiência ao longo de décadas. O espetáculo busca contextualizar o impacto cultural de sua atuação no entretenimento brasileiro, destacando personagens,

projetos e passagens marcantes de sua carreira.

A proposta do musical é apresentar ao público uma experiência que mistura dramaturgia, música e elementos visuais para narrar episódios que ajudaram a consolidar o artista como um dos nomes mais conhecidos da cultura popular brasileira.

A temporada ocorre no Teatro Sesc Ginástico, localizado na região central do Rio de Janeiro.

## SERVIÇO

Espectáculo: Adorável trapalhão – O musical  
Local: Teatro Sesc Ginástico, Centro, Rio de Janeiro  
Dias: quinta e sexta às 19h  
Sábado e domingo às 17h  
Ingresso: R\$ 60  
Classificação: livre  
Temporada: até 19 de abril



## Caminho de casa leva drama familiar ao Sesc Copacabana

A peça Caminho de casa estreia nesta quinta-feira no Sesc Copacabana, no Rio, trazendo ao público uma história sobre memória, família e reconciliação. O espetáculo acompanha Marta, mulher que enfrenta perda de memória progressiva e tenta entender acontecimentos do passado ligados à relação com a filha Laura.

Durante uma consulta médica, a personagem busca respostas sobre erros antigos e a possibilidade de perdão, enquanto lida com o avanço da doença e com lembranças fragmentadas.

O texto é de Renata Mizrahi e a direção é de Miwa Yanagizawa.

A montagem apresenta narrativa intimista e foca nas relações familiares, no envelhecimento e nas consequências das escolhas ao longo da vida. A proposta é provocar reflexão sobre memória, identidade e responsabilidade afetiva.

## Serviço

Sesc Copacabana  
Qui a sáb 20h  
Dom 18h  
Ingressos R\$ 30  
Até 26 de abril  
Classificação livre



"Caminho de casa" — Foto: Divulgação/Dalton Valério

Foto: Divulgação/Dalton Valério



## Coração na boca estreia no CCBB e aborda amor e liberdade na maturidade

A peça Coração na boca estreia no CCBB trazendo ao palco uma reflexão direta sobre relações afetivas na maturidade. Inspirada na obra do cineasta Jean-Luc Godard, a montagem propõe um olhar contemporâneo sobre amor e liberdade.

No elenco, Priscilla Rozenbaum e José Karini conduzem a narrativa sob direção de Felipe Vidal. A encenação aposta em linguagem acessível e

abordagem sensível, buscando dialogar com o público de forma objetiva. A produção reforça o papel do teatro como espaço de debate e preservação cultural, mantendo viva a tradição artística.

## SERVIÇOS

Local: CCBB, Centro  
Dias: quinta a sábado às 19h, domingo às 18h  
Ingressos: R\$ 30  
Classificação: 14 anos  
Temporada: até 26 de abril

## Peça O filho eterno reestrea no Rio e aborda paternidade e desafios humanos

A peça O filho eterno reestrea nesta sexta-feira na Casa de Cultura Laura Alvim, em Ipanema, trazendo de volta ao Rio uma montagem premiada e consolidada no teatro brasileiro.

Sob direção de Daniel Herz, o ator Charles Fricks retoma o espetáculo, baseado no romance de Cristovão Tezza.

A trama acompanha a experiência de um pai diante do nascimento de um filho com síndrome de

Down, abordando desafios familiares e transformação pessoal.

A montagem mantém proposta fiel ao texto original e segue em cartaz até 26 de abril. A produção integra programação cultural da cidade.

## Serviço

Casa de Cultura Laura Alvim  
Sex e sáb 20h  
Dom 19h  
Ingressos R\$ 70  
Classificação 14 anos

"O filho eterno", solo premiado há 15 anos em cartaz — Foto: Divulgação/Ricardo Brajerterman



## "Eu Sou Minha Própria Mulher"

"Eu sou minha própria mulher" - Foto: Divulgação/Lívio Campos



O ator Edwin Luisi protagoniza no Rio a peça Eu Sou Minha Própria Mulher, texto do dramaturgo norte americano Doug Wright com direção de Herson Capri. A montagem apresenta a trajetória de Charlotte von Mahlsdorf, alemã nascida em 1928 que viveu na Alemanha durante o regime nazista e atravessou décadas de perseguições políticas e sociais. A obra é reconhecida

internacionalmente e integra a programação cultural da cidade nesta temporada.

## SERVIÇOS

Eu Sou Minha Própria Mulher  
Teatro Poeira Botafogo  
Quinta a sábado às 20h  
Domingo às 19h  
Ingresso R\$ 140  
Classificação 14 anos  
Temporada até 26 de abril

## Peça "O Homem Descomposto" reestrea no Teatro Poeira

A peça O Homem Descomposto retorna ao palco do Teatro Poeira, em Botafogo, com direção de Ary Coslov. O espetáculo reúne os atores Dani Barros, Guida Vianna, Júnior Vieira, Marcelo Aquino e Mario Borges em uma sequência de cenas curtas escritas pelo dramaturgo romeno Matei Visniec. A montagem utiliza humor e situações absurdas para provocar reflexão sobre solidão, comportamento

social e relações humanas. A obra integra a programação cultural do Rio e propõe ao público uma leitura crítica sobre o isolamento contemporâneo.

## SERVIÇOS

O Homem Descomposto  
Teatro Poeira Botafogo  
Terça e quarta às 20h  
Ingresso R\$ 80  
Classificação 14 anos  
Temporada até 29 de abril  
Reestrea terça 10

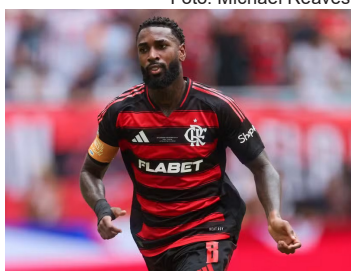
"O homem decomposto" - Foto: Divulgação/Nil Caniné





## Gerson acusa má-fé do Flamengo

Foto: Michael Reaves



A defesa do meia Gerson apresentou contestação na ação judicial movida pelo

Flamengo, que cobra indenização milionária relacionada à saída do jogador para o futebol russo. No documento protocolado na Justiça do Rio de Janeiro, os advogados do atleta afirmam que o clube agiu com má-fé, violou direitos trabalhistas e deixou de pagar valores previstos em contrato. Segundo a defesa, o contrato teria sido encerrado após o pagamento da cláusula indenizatória desportiva, o que, na interpretação dos advogados, significaria cumprimento contratual e não descumprimento. Por esse motivo, a defesa pede a extinção do processo judicial e contesta os valores cobrados pelo clube carioca.

### Questionamentos contratuais

Os advogados também afirmam que o jogador teria assinado documentos sem data e sob orientação administrativa do clube, acreditando tratar-se de procedimentos internos. A defesa sustenta que houve redução significativa da cláusula indenizatória em renovação contratual e que o atleta não teria sido devidamente informado sobre os impactos jurídicos da mudança. Outro ponto apresentado é o suposto não pagamento de valores de luvas previstos em contrato, que ultrapassariam seis milhões de reais. A defesa também questiona o momento em que a ação judicial foi apresentada, destacando que o processo foi iniciado após o retorno do jogador ao futebol brasileiro.

### Disputa segue na Justiça

O Flamengo ainda poderá apresentar manifestação no processo, que seguirá tramitação na Justiça comum. O caso envolve análise de contratos, documentos assinados pelas partes e regras do direito trabalhista e desportivo. Especialistas apontam que disputas contratuais entre clubes e jogadores geralmente envolvem interpretação de cláusulas de rescisão, direitos de imagem e acordos trabalhistas. A decisão final dependerá da análise judicial dos documentos e das obrigações assumidas por ambas as partes ao longo do contrato.

O caso também acompanha atenção do meio esportivo, pois envolve valores elevados e interpretação de contratos no futebol brasileiro. A disputa judicial pode criar precedente para futuras negociações entre atletas e clubes, especialmente em casos de transferências internacionais e rescisões contratuais. Enquanto o processo segue, o jogador continua atuando pelo Cruzeiro e o Flamengo mantém a cobrança judicial, aguardando decisão da Justiça. O julgamento ainda não tem data definida.



Foto: Marcelo Gonçalves / Fluminense F.C

## Fluminense confirma boa fase e vence o Corinthians no Rio



O Fluminense venceu o Corinthians por 3 a 1 na noite de quarta-feira, no Maracanã, pela nona rodada do Campeonato Brasileiro, resultado que colocou a equipe carioca na vice-liderança da competição. O time apresentou organização tática, controle da posse de bola e eficiência nas finalizações, construindo a vitória de forma segura diante de sua torcida. O Corinthians começou a partida tentando pressionar e criou a primeira oportunidade em chute de fora da área defendido pelo goleiro Fábio. Após o início mais intenso do adversário, o Fluminense passou a controlar o ritmo do jogo, explorando os espaços deixados pela defesa paulista e chegando com frequência ao ataque. O primeiro gol saiu aos

19 minutos do primeiro tempo, quando John Kennedy recebeu passe dentro da área, driblou o goleiro e abriu o placar. O Fluminense manteve a postura ofensiva e ampliou ainda antes do intervalo, em jogada de contra-ataque que terminou com Hércules aproveitando rebote após bola na trave.

Na segunda etapa, o Corinthians tentou reagir com mudanças na equipe, mas a expulsão do volante Allan após confusão em campo dificultou qualquer reação. Com vantagem numérica, o Fluminense passou a controlar ainda mais a partida e marcou o terceiro gol após jogada trabalhada que terminou em finalização de Castillo. O Corinthians ainda diminuiu o placar no fim do jogo em jogada de escanteio finalizada por André, mas o resultado já estava definido. Com

a vitória, o Fluminense chegou aos 19 pontos e se firmou entre os primeiros colocados do Campeonato Brasileiro.

A campanha do Fluminense até o momento soma seis vitórias, um empate e duas derrotas, com ataque eficiente e desempenho consistente dentro de casa. O Corinthians, por sua vez, permanece em situação de instabilidade, com sequência sem vitórias e pressão por melhores resultados nas próximas rodadas do campeonato. Na próxima rodada, o Fluminense enfrenta o Coritiba fora de casa, enquanto o Corinthians joga diante de sua torcida contra o Internacional, em partidas importantes para a sequência da competição nacional. O resultado reforça a disputa pelas primeiras posições e aumenta a confiança da equipe carioca para a sequência do torneio.

## Botafogo vence e sai da zona do rebaixamento no brasileirão



O Botafogo venceu o Mirassol por 3 a 2, nesta quarta-feira, no Estádio Nilton Santos, pela nona rodada do Campeonato Brasileiro, resultado que tirou a equipe da zona de rebaixamento e a levou à 12ª colocação na tabela.

Com maior organização tática e presença ofensiva, o Botafogo controlou boa parte do jogo, embora tenha enfrentado pressão nos minutos finais. A vitória encerra sequência negativa e ocorre em meio a mudanças na comissão técnica, ainda

em fase de transição.

O primeiro gol foi marcado por Arthur Cabral após jogada construída desde o meio-campo. O Mirassol empatou em lance de bola parada, aproveitando falha defensiva. Antes do intervalo, Alex Telles converteu pênalti e recolocou o time carioca em vantagem.

No segundo tempo, o Botafogo ampliou com Júnior Santos, explorando contra-ataque em velocidade. Mesmo com domínio em parte da etapa, a equipe voltou a apresentar dificuldades na marcação e sofreu novo gol em escanteio já nos acréscimos.

Nos instantes finais, o zagueiro Justino evitou o empate ao bloquear finalização dentro da área, garantindo o resultado.

Com o triunfo, o Botafogo ganha fôlego na competição e busca estabilidade para a sequência do campeonato, enquanto aguarda a definição de sua nova comissão técnica para os próximos compromissos da temporada.

A equipe soma agora recuperação recente após período de instabilidade com oscilações de desempenho e resultados abaixo do esperado no início da competição nacional atual

Foto: Alexandre Durão



## Vasco empata com Coritiba e foca jogo com Botafogo



O Vasco empatou em 1 a 1 com o Coritiba, no Couto Pereira, pelo Campeonato Brasileiro, e agora volta a atenção para o clássico contra o Botafogo na próxima rodada. A equipe abriu o placar no primeiro tempo, mas sofreu o empate nos minutos finais e deixou escapar a vitória fora de casa. Mesmo com desfalques importantes, o Vasco conseguiu controlar parte do jogo e criou oportunidades para ampliar o placar. O gol vascaíno saiu após jogada trabalhada no meio-campo, com finalização de Tchê Tchê. Após marcar, a equipe recuou a marcação

e passou a apostar nos contra-ataques.

No segundo tempo, o Coritiba pressionou mais e teve maior posse de bola. O Vasco encontrou dificuldades para manter o controle da partida e sofreu o empate em jogada aérea já nos acréscimos.

Apesar do resultado, o time segue pontuando e se mantém na parte intermediária da tabela. A comissão técnica agora trabalha para ajustar o sistema defensivo e melhorar a administração de resultados durante as partidas.

O foco passa a ser o clássico contra o Botafogo, considerado importante para a sequência do campeonato e para a evolução da equipe na competição nacional.



Foto: Hedeson Alves/AGIF

## Ferrari aciona FIA contra suposto truque da Mercedes e Red Bull na F1

Foto: Reprodução/Formula 1



A Ferrari acionou a Federação Internacional de Automobilismo para analisar um suposto recurso técnico utilizado por equipes com motores Mercedes e Red Bull na atual temporada da Fórmula 1. A suspeita envolve o funcionamento do sistema híbrido de recuperação de energia, conhecido como MGU-K, utilizado principalmente em voltas de classificação. Segundo informações divulgadas pela imprensa especializada internacional, o recurso permitiria interromper de forma instantânea a perda gradual de potência do sistema híbrido,

mantendo o desempenho máximo por mais tempo durante a volta rápida.

O regulamento técnico da Fórmula 1 permite que as equipes reduzam a aplicação do MGU-K a qualquer momento, mas a discussão gira em torno da forma como essa redução estaria sendo aplicada e se o procedimento estaria dentro das regras técnicas da categoria. A Federação Internacional de Automobilismo deverá analisar dados de telemetria e funcionamento dos motores para verificar se existe irregularidade ou apenas interpretação técnica do regulamento.